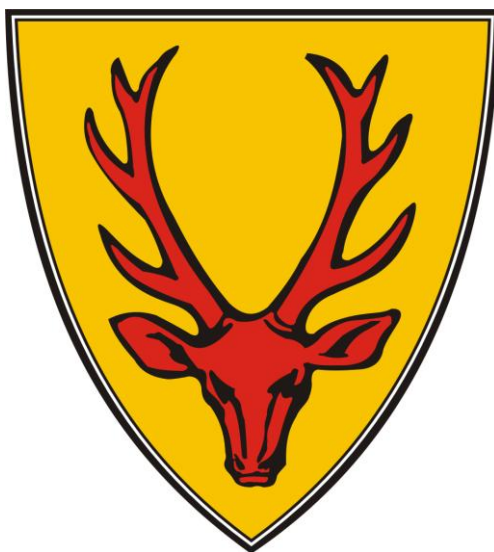


Załącznik nr 1
do uchwały nr VII.53.2019
Rady Miejskiej Gminy Osieczna
z dnia 28 maja 2019 r.

PLAN ODNOWY MIEJSCOWOŚCI KĄKOLEWO na lata 2019 - 2025

GMINA OSIECZNA



Urząd Gminy Osieczna
ul. Powstańców Wlkp. 6
64-113 Osieczna
tel. (065) 5350 016 fax (065) 5350 648
e-mail: urzad@osieczna.pl

OSIECZNA

Spis Treści

1. Spis treści	2
2. Wstęp	3
3. Charakterystyka miejscowości, w której będzie realizowana operacja	4
4. Inwentaryzacja zasobów służących odnowie miejscowości	5
4.1. Środowisko przyrodnicze	5
4.2. Dziedzictwo i otoczenie kulturowe wsi	6
4.3. Obiekty i tereny	14
4.4. Najbliższe otoczenie wsi	15
4.5. Gospodarka i rolnictwo	15
4.6. Struktura ludności wsi oraz istniejące organizacje społeczne	16
4.7. Infrastruktura społeczna i techniczna	18
5. Analiza zasobów miejscowości – atuty i słabe strony	20
6. Ocena mocnych i słabych stron miejscowości, w której będzie realizowana operacja	20
7. Wizja stanu docelowego	21
8. Arkusz Planowania	22
9. Opis planowanych zadań inwestycyjnych i przedsięwzięć aktywizujących społeczność lokalną w okresie co najmniej 7 lat od dnia przyjęcia planu odnowy miejscowości w kolejności wynikającej z przyjętych priorytetów rozwoju miejscowości, z podaniem szacunkowych kosztów ich realizacji.....	24

2. Wstęp

Miejscowość Kąkolewo musi dysponować Planem Odnowy Miejscowości w celu wykorzystania w pełni istniejącego potencjału i szans rozwojowych, w tym dostępu do środków pomocowych pochodzących z Unii Europejskiej i funduszy krajowych.

Plan Odnowy Miejscowości przygotowano w związku z ubieganiem się o środki strukturalne na lata 2014-2020. Opracowany dokument jest wymagany min. przy ubieganiu się o dofinansowanie w ramach Programu Rozwoju Obszarów Wiejskich na lata 2014 - 2020.

Celem opracowania jest sformułowanie strategii rozwoju miejscowości, a przedmiotem jest:

- analiza zasobów miejscowości,
- analiza korzystnych i niekorzystnych cech wewnętrznych, oraz potencjalnych szans i zagrożeń występujących w otoczeniu, które mogą mieć wpływ na przyszłość miejscowości i jej mieszkańców,
- wizja rozwoju miejscowości,
- priorytety rozwojowe, cele i projekty.

Borowa, Leśnictwo Kąkolewo i Cegielnia Kąkolewo. Obecnie miejscowość już się nie rozbudowuje wzdłuż, lecz wszerz. Od dróg głównych, wzdłuż których są zlokalizowane zabudowania odbiegają bowiem drogi boczne. Część z nich przebiega równolegle do dróg powiatowych a część prostopadle. Drogi te tworzą gęstą sieć dróg wewnętrznych, przy których również zlokalizowane są zabudowania. Tak więc dawne założenie miejscowości z typowej ulicówki zmieniło się na wieś wielodrożną. Miejscowość dodatkowo z zachodu na wschód przecina ruchliwa trasa relacji Leszno – Gostyń – Jarocin. Jest to droga krajowa oznaczona numerem 12.

Lokalizacja miejscowości wzdłuż dróg powiatowych, gęsta sieć dróg wewnętrznych oraz dostęp do drogi krajowej zapewnia mieszkańcom dogodnie połączenia drogowe z ważniejszymi ośrodkami miejskimi w okolicy, w tym głównie z miastem Osieczna, powiatowym Lesznom, Gostyniem i stolicą regionu Poznaniem. Kąkolewo jest wsią zadbaną. Główne drogi pokryte są nawierzchnią asfaltową, z pobudowanymi po bokach chodnikami oraz kanalizacją deszczową, drogi boczne posiadają nawierzchnie asfaltową z trylinki lub nieutwardzoną. Wieś w zwartej zabudowie jest zwodociągowana, skanalizowana, zgazyfikowana oraz posiada pobudowaną sieć światłowodową. Infrastruktura ta wymaga jednak stałej rozbudowy z uwagi na powstające nowe tereny zabudowy mieszkaniowej. Wieś na dzień 31 grudnia 2019 r. zamieszkuje 2668 osób.

4. Inwentaryzacja zasobów służących odnowie miejscowości

Analizę zasobów miejscowości przeprowadzono na podstawie analizy dostępnych danych statystycznych, opracowań książkowych na temat wsi Kąkolewo, danych udostępnionych przez Urząd Gminy Osieczna oraz informacji udzielonych przez mieszkańców.

Niniejszy dokument ma za zadanie opisanie stanu faktycznego miejscowości wraz z jego otoczeniem, a następnie na podstawie tego opisu wyciągnięcie wniosków i wskazanie strategicznych kierunków rozwoju.

Zasoby, w rozumieniu użytym w tym dokumencie to wszelkie elementy materialne i niematerialne wsi i otaczającego ją obszaru, które mogą być wykorzystane obecnie bądź w przyszłości w budowaniu i realizacji publicznych lub prywatnych przedsięwzięć z zakresu odnowy wsi.

W analizie zasobów wzięto pod uwagę następujące rodzaje zasobów:

- środowisko przyrodnicze,
- dziedzictwo i otoczenie kulturowe wsi,
- obiekty i tereny,
- najbliższe otoczenie wsi,
- gospodarkę i rolnictwo,
- strukturę ludności wsi oraz istniejące organizacje społeczne,
- infrastrukturę społeczną i techniczną.

4.1. Środowisko przyrodnicze

Rzeźba terenu wsi Kąkolewo ukształtowała się w okresie zlodowacenia bałtyckiego. Chociaż lądolód nie pokrył terenu samej miejscowości, to jednak jego czoło znajdowało się w niewielkiej odległości. Determinuje to dostępne zasoby przyrodnicze.

Zasadnym staje się zatem opisanie niektórych ważnych turystycznie elementów przyrodniczych okolicznych terenów:

- rzeźba polodowcowa – Pomiędzy Osieczną i Leszmem bierze początek sandr leszczyński, który rozpościera się w kierunku południowym, aż po okolice Rydzyny. Jest to równina piaszczysto – żwirowa. Zajmuje ona zachodnią część terenów należących do Kąkolewa. W przeważającej większości teren ten zajęty jest przez duży kompleks leśny. Las z jednej strony opiera się o granice zabudowań Kąkolewa a z drugiej strony dochodzi do zabudowań miasta powiatowego Leszna. Las ten podlega administracyjnie pod Nadleśnictwo Karczma Borowa. Zabudowania miejscowości zlokalizowane są na terenie moreny dennej. Na wschód od wsi występuje wysoczyzna morenowa płaska, pokryta utworami zlodowacenia środkowopolskiego. Tereny te w przeważającej większości stanowią pola uprawne. Bezpośrednie sąsiedztwo dużego kompleksu leśnego powoduje powstanie doskonałych warunków do prowadzenia aktywnej turystyki pieszej i rowerowej.
- zbiorniki wodne – gmina leży na południowym krańcu Pojezierza Krzywińskiego, stanowiącego fragment większej jednostki – Pojezierza Leszczyńskiego. Taka lokalizacja powoduje występowanie na terenie gminy dziesięciu jezior. Z uwagi na położenie miejscowości na wysoczyźnie morenowej, w najbliższym otoczeniu miejscowości nie występują naturalne większe akweny wodne. Wyróżnić można jedynie sztuczne niewielkie stawy pełniące funkcję rekreacyjno-przeciwpożarową. W Kąkolewie swój początek bierze także jeden z dopływów Rowu Polskiego stanowiącego dopływ Baryczy. Najbliższym jeziorem zlokalizowanym w odległości ok. 4 km od granic miejscowości jest Jezioro Grodzisko. Jezioro to pozbawione jest jednak zorganizowanej infrastruktury turystycznej. Jeziorem posiadającym taką infrastrukturę jest Jezioro Łoniewskie zlokalizowane w odległości ok. 7 km, w mieście Osieczna.
- obszar chronionego krajobrazu – Krzywińsko – Osiecki wraz z zadrzewieniami gen. Dezyderego Chłapowskiego i kompleksem leśnym Osieczna-Góra – część gruntów należąca do wsi zlokalizowana jest na w/w obszarze chronionego krajobrazu. Obszar ten został wyznaczony rozporządzeniem Wojewody Leszczyńskiego nr 82 z dnia 1 sierpnia 1992 r. Lokalizacja gruntów miejscowości na w/w obszarze nie wpływa negatywnie na możliwości rozwojowe.

4.2. Dziedzictwo i otoczenie kulturowe wsi

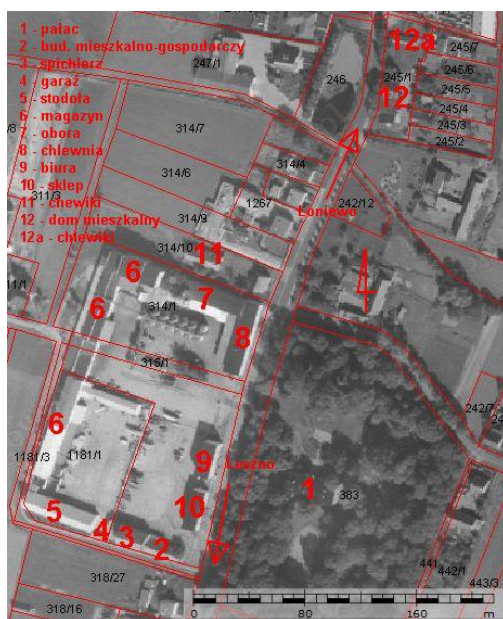
Wieś należy do grupy najstarszych miejscowości w gminie. Dokładna data założenia Kąkolewa nie jest znana, ale znaleziska archeologiczne dowodzą, że ludzie zamieszkiwali te tereny już przed tysiącami lat. Badania archeologiczne prowadzone w rejonie Kąkolewa odnotowują pierwsze ślady osadnictwa ludzkiego już w epoce neolitu.

Pierwsza wzmianka pisana pojawia się w roku 1391. Pozwala ona ustalić, iż pierwszym właścicielem wsi był ród Krakwiczów. W XVII wieku Kąkolewo miało dwóch właścicieli – były to rody Kąkolewskich i Sapińskich. Około roku 1680 Kąkolewo znalazło się we władaniu hrabiów Mielżyńskich z Pawłowic.

Po II wojnie światowej majątek kąkolewski rozparcelowano, a zabudowania dworskie przejęła Gminna Spółdzielnia „SCh” z Osiecznej.

Obecnie w miejscowości można wskazać kilka cennych z punktu widzenia architektury obiektów. Są to:

1. Założenie dworsko - folwarczne



Założenie folwarczne usytuowane jest w północnej części wsi, po obu stronach drogi. Po stronie wschodniej drogi znajduje się park dworski z pałacem, zaś po zachodniej dawne podwórze folwarczne. Obecnie poszczególne budynki i obiekty założenia mają kilku właścicieli. Pozostałości kolonii mieszkalnej robotników folwarcznych znajdują się na północ od parku dworskiego. Do dnia dzisiejszego zachowany jest tylko jeden z domów mieszkalnych, oznaczony na planie sytuacyjnym nr 12. Większość zabudowań folwarcznych to obiekty powojenne. Jedynie południowa ściana podwórza składa się z XIX-wiecznej zabudowy. Ochronie konserwatorskiej podlega układ przestrzenny, bryły budynków, wystrój ich elewacji.

W zasobach archiwalnych i dokumentacyjnych WUOZ Delegatura w Lesznie obiekt posiada następującą dokumentację – karta założenia folwarcznego, karty adresowe dla niektórych obiektów.

2. Dwór



Dwór w Kąkolewie wzniesiony w 3 ćw. XVIII wieku, najprawdopodobniej z fundacji Maksymiliana Mielżyńskiego, rozbudowany pod koniec XIX w., utrzymany w stylu klasycystycznym z elementami neorenesansu włoskiego. Budynek murowany z cegły ceramicznej, tynkowany, posadowiony na podmurówce z kamienia polnego. Korpus główny jednokondygnacyjny z użytkowym poddaszem, kryty dachem dwuspadowym, na osi elewacji ogrodowej dwukondygnacyjny ryzalit zwieńczony trójkątnym szczytem.

Ochronie konserwatorskiej podlegają oryginalne elementy budynku: bryła, kształt dachu, wystrój i kompozycja elewacji, kształt otworów okiennych, zachowana pierwotna stolarka okienna i drzwiowa, układ wnętrza, zachowany wystrój i wyposażenie. Budynek przez wiele lat stanowił siedzibę szkoły w Kąkolewie. Obecnie we władaniu osoby prywatnej.

W zasobach archiwalnych i dokumentacyjnych WUOZ Delegatura w Lesznie budynek posiada następującą dokumentację – karta architektury, karta adresowa.

3. Park dworski



Park w zespole dworskim w Kąkolewie, o powierzchni 2,60 ha. Znajduje się w północnej części wsi. Zachowany w swych pierwotnych granicach. Na osi widokowej biegnącej z południa na północ wznosi się murowany pałac. Część południowa i zachodnia to najstarszy fragment parku z drzewostanem, w którym przeważają głównie graby, jesiony i lipy drobnolistne. We wschodniej i północnej części występuje zadrzewienie liściaste typu leśnego. Ścieżki i drogi utrzymane w dobrym stanie. Park ogrodzony. Ochronie podlegają granice parku, układ alejek i najstarszy drzewostan. Podobnie jak pałac park znajduje się we władaniu osoby prywatnej

W zasobach archiwalnych i dokumentacyjnych WUOZ Delegatura w Lesznie obiekt posiada następującą dokumentację: ewidencja parku dworskiego w Kąkolewie, karta adresowa.

4. Dawny budynek mieszkalno-gospodarczy – obecnie budynek gospodarczy



Dawny budynek mieszkalno-gospodarczy znajduje się w ciągu obiektów tworzących południową ścianę pierwotnego XIX-wiecznego podwórza folwarcznego. Murowany z cegły ceramicznej, z dekoracją romboidalną na licu z cegły klinkierowej. Ściany posadowione na podmurówce z kamienia polnego. Jednokondygnacyjny, kryty dachem dwuspadowym z dachówki ceramicznej karpiówki. Ochronie konserwatorskiej podlegają oryginalne elementy budynku: bryła, kształt dachu, wystrój i kompozycja elewacji, kształt otworów okiennych, zachowana pierwotna stolarka okienna i drzwiowa.

W zasobach archiwalnych i dokumentacyjnych WUOZ Delegatura w Lesznie budynek posiada następującą dokumentację – karta założenia folwarcznego.

5. Dawny spichlerz – obecnie budynek gospodarczy



Dawny spichlerz znajduje się w ciągu obiektów tworzących południową ścianę pierwotnego XIX-wiecznego podwórza folwarcznego. Murowany z cegły ceramicznej, z dekoracją romboidalną na licu z cegły klinkierowej. Ściany posadowione na podmurówce z kamienia polnego. Kryty dachem dwuspadowym z dachówki ceramicznej karpiówki. Ochronie konserwatorskiej podlegają oryginalne elementy budynku: bryła, kształt dachu, wystrój i kompozycja elewacji, kształt otworów okiennych, zachowana pierwotna stolarka okienna i drzwiowa.

W zasobach archiwalnych i dokumentacyjnych WUOZ Delegatura w Lesznie budynek posiada następującą dokumentację – karta architektury.

6. Dawny sześciorak – obecnie budynek mieszkalny



Dawny sześciorak – dom pracowników folwarcznych – wchodził w skład XIX-wiecznego założenia folwarcznego. Murowany z cegły, nietynkowany, kryty dachem dwuspadowym. Budynek przekształcony remontem w celu nadania mu funkcji mieszkalnej. Ochronie konserwatorskiej podlegają oryginalne elementy budynku: bryła, kształt dachu, wystrój i kompozycja elewacji, kształt otworów okiennych.

W zasobach archiwalnych i dokumentacyjnych WUOZ w Poznaniu, Delegatura w Lesznie budynek posiada następującą dokumentację – budynek wzmiankowany w karcie założenia folwarcznego.

7. Chlewiki przydomowe – obecnie budynek gospodarczy



Budynek dawnych chlewików przydomowych przy sześciorakach w zespole folwarcznym. Murowany z cegły, nietynkowany, dwukondygnacyjny, w tym poddasze. Stanowi wraz z sześciorakiem jeden z najstarszych elementów zespołu folwarcznego.

Ochronie konserwatorskiej podlegają oryginalne elementy budynku: bryła, kształt dachu, wystrój i kompozycja elewacji, kształt otworów okiennych i bramowych.

W zasobach archiwalnych i dokumentacyjnych WUOZ w Poznaniu, Delegatura w Lesznie budynek posiada następującą dokumentację – budynek wzmiankowany w karcie założenia folwarcznego.

8. Kościół pod wezwaniem Wszystkich Świętych



Kościół w Kąkolewie został wzniesiony w 1501 r. z fundacji Stanisława Kąkolewskiego (ówczesnego dziedzica wsi) w miejsce drewnianego kościoła. W XVIII wieku został wyremontowany i przebudowany. Jest to budynek murowany z cegły, tynkowany, kryty dachem dwuspadowym z dachówki karpieńki ceramicznej. Bryła zwarta, jednokondygnacyjna, z dwukondygnacyjną wieżą o półcyndrycznej wieżycy. Na narożach kościół oszkarpowany. Ochronie konserwatorskiej podlegają zachowane, oryginalne elementy budynku: bryła, forma dachu, kompozycja i wystrój elewacji, kształt otworów okiennych i drzwiowych, stolarka okienna i drzwiowa. Ochronie podlega także zachowany oryginalny układ przestrzenny wnętrza kościoła oraz elementy wyposażenia i wystroju.

W zasobach archiwalnych i dokumentacyjnych WUOZ Delegatura w Lesznie budynek posiada następującą dokumentację – karta architektury, karta adresowa.

9. Plebania



Budynek plebani z roku 1936. Murowany z cegły, tynkowany, dwukondygnacyjny – w tym użytkowe poddasze, kryty dachem dwuspadowym ceramicznym. Od strony elewacji zachodniej ganek z kolumnami, na dachu wystawka dwuosiowa. Ochronie konserwatorskiej podlegają oryginalne elementy budynku: bryła, kształt dachu, wystrój i kompozycja elewacji, kształt otworów okiennych, zachowana pierwotna stolarka okienna i drzwiowa.

W zasobach archiwalnych i dokumentacyjnych WUOZ Delegatura w Lesznie budynek posiada następującą dokumentację – karta architektury, karta adresowa.

10. Brama i mur kościelny



Brama murowana z cegły, tynkowana, trójprzelotowa. Datowana na XVIII wiek.

Ochronie konserwatorskiej podlegają oryginalne elementy bramy: bryła, forma i kształt przejść, detal architektoniczny, elementy kute, kształt i materiał zadaszenia. Wskazany remont elewacji. W zasobach archiwalnych i dokumentacyjnych WUOZ Delegatura w Lesznie obiekt posiada następującą dokumentację: karta architektury, karta adresowa.

11. Budynek dawnej szkoły



Wybudowany w 1913 r., murowany z cegły, tynkowany, dwukondygnacyjny, kryty dachem dwuspadowym z dachówki ceramicznej karpiówki. Ochronie konserwatorskiej podlegają oryginalne elementy budynku: bryła, kształt dachu, wystrój i kompozycja elewacji, kształt otworów okiennych, zachowana pierwotna stolarka okienna i drzwiowa. Wskazany remont elewacji. Budynek stanowi własność Starostwa Powiatowego, które utworzyło w nim Środowiskowy Dom Samopomocy.

W zasobach archiwalnych i dokumentacyjnych WUOZ Delegatura w Lesznie budynek posiada następującą dokumentację – karta adresowa.

12. Kapliczka przydrożna z figurą św. Jana Nepomucena



Kapliczka zlokalizowana przy ul. Krzywińskiej (posesja nr 2a). Powstała pomiędzy XVIII a XIX wiekiem. Ochronie konserwatorskiej podlegają zachowane, oryginalne elementy kapliczki: bryła, forma postumentu, rzeźba św. Jana Nepomucena.

W zasobach archiwalnych i dokumentacyjnych WUOZ Delegatura w Lesznie obiekt posiada następującą dokumentację – karta adresowa.

Oprócz wymienionych zinventaryzowanych obiektów zabytkowych we wsi znajduje się jeszcze kilka obiektów o znaczeniu historyczno-sentymentalnym:

1. Pomnik ku czci Waława Andrzejewskiego i Leona Włodarczaka:

Zlokalizowany w lesie Kąkolewskim. Ustawiony na cześć w/w osób, które poniosły skrytobójczą śmierć z rąk Niemców w 1919 r. w trakcie walk powstańczych. Obecny pomnik został postawiony w 1959 r. na miejscu wcześniejszego zniszczonego przez hitlerowców. Ma formę kamiennego obelisku. W jego górnej części umieszczono żelazny krzyż powstańczy, a w środku tablicę z napisem:

„1919 – 1959. Na tym miejscu w dniu 2.07.1919 r. zginęli skrytobójczo z rąk pruskich powstańcy 6 Pułku Strzelców Wielkopolskich – ppor. Waław Andrzejewski, ppor. Leon Włodarczyk. Wieczna chwała wszystkim, którzy polegli w obronie Ojczyzny. Społeczeństwo.”

2. Pomnik poświęcony powstańcom wielkopolskim:

Teren Kąkolewa był areną zacieklej walk w trakcie powstania wielkopolskiego. Śmierć poniosło wielu powstańców, zarówno wywodzących się z miejscowości jak i miejscowości sąsiednich. Chcąc uczcić ich pamięć na krańcu wsi – w kierunku Nowej Wsi – mieszkańcy ustawili pomnik, który upamiętnia śmierć wszystkich powstańców.

4.3. Obiekty i tereny

Miejscowość z racji swej zabudowy wzdłuż głównych dróg dojazdowych oraz dróg bocznych (wewnętrznych) nie posiada centralnego miejsca wsi pełniącego funkcję „rynku”.

Miejscem pełniącym funkcję rynku jest teren, na którym zlokalizowana jest świetlica wiejska i remiza strażacka. Tuż za tymi budynkami swą nową siedzibę ma Zespół Szkół w Kąkolewie na który składa się szkoła podstawowa oraz przedszkole. Budynki te zlokalizowane są obok parku i pałacu, po prawej stronie drogi powiatowej jadąc w kierunku Osiecznej. Na placu znajdującym się niejako pomiędzy świetlicą a szkołą często odbywają się uroczystości lokalne np. dożynki wiejskie, powiatowe, spotkania okolicznościowe i rocznicowe.

W północnej części wsi zlokalizowany jest zabytkowy park, o powierzchni 2,60 ha. Pośrodku parku wznosi się murowany pałac. Część południowa i zachodnia to najstarszy fragment parku z drzewostanem, w którym przeważają głównie graby, jesiony i lipy drobnolistne. We wschodniej i północnej części występuje zadrzewienie liściaste typu leśnego. Ścieżki i drogi utrzymane w dobrym stanie. Park jest w całości ogrodzony. Ochronie konserwatorskiej podlegają granice parku, układ alejek i najstarszy drzewostan. Park wraz z pałacem znajduje się we władaniu osoby prywatnej.

Na terenie całej miejscowości wzdłuż dróg, posesji lub w otoczeniu poszczególnych budynków pojawiają się fragmenty żywopłotów lub nasadzenia drzew i krzewów. Są to jednak nasadzenia punktowe i nie tworzą one zorganizowanej zieleni. Zielen ta w należyтым stanie utrzymywana jest przez właścicieli posesji do których przylega. Część budynków miejscowości przylega także do pobliskiego kompleksu leśnego.

Przez wieś przebiega wybudowana niedawno przy drodze powiatowej ścieżka rowerowa wraz z kilkoma zintegrowanymi miejscami przesiadkowymi, łączącymi kilka środków transportu. Ścieżką tą można jechać w stronę Rydzyny i dalej Leszna lub w stronę Osiecznej i Leszna. Przez miejscowość przebiegają także trzy międzygminne znakowane szlaki rowerowe. Pierwszy oznaczony jest nr 3. Ta trasa swój początek ma w Osiecznej. Następnie prowadzi przez Trzebanię i przebiegając przez miejscowość Kąkolewo docelowo kończy się w Rydzynie. Drugi oznaczony jest nr 4. Trasa ta swój początek ma w Osiecznej, następnie biegnąc przez Grzybowo, Nadleśnictwo Karczma Borowa, Kąkolewo prowadzi do Pawłowic. Szlak ten jest połączony z krzemieniewską ścieżką rowerową nr 4 łączącą Pawłowice z Oporowem. Trzeci oznaczony jest nr 10 – Osiecka Rowerowa Okrężnica. Jest to trasa okrążająca teren całej gminy. Trasa ta często krzyżuje się z innymi znakowanymi szlakami rowerowymi.

Przez miejscowość przebiegają także dwie trasy rowerowe - oznaczone numerem 3 i 14. Pierwsza jest trasą o długości ok. 27 km. Trasa rozpoczyna się w Lesznie, a następnie robi pętlę na terenie gminy Osieczna i wraca do Leszna. Jadąc tą trasą można podziwiać wiele malowniczych miejsc i atrakcji przyrodniczych. Trasa ta daje także okazję zwiedzenia zabytków architektury zlokalizowanych w poszczególnych miejscowościach z terenu gminy Osieczna w tym i Kąkolewa.

Druga trasa ma długość ok. 42 km. Jest to trasa z Leszna do Gostynia. Podążając nią rowerzysta ma możliwość poruszania się bocznymi drogami, poprzez malownicze tereny

morenowe. Jadąc tą trasą zwiedzić można także ciekawe zabytki architektury w poszczególnych miejscowościach zlokalizowanych na trasie.

Przez tereny leśne miejscowości przebiega także jeden z odcinków Wielkopolskiego Szlaku Ziemiańskiego. Szlak ten umożliwia zwiedzenie najciekawszych zakątków Wielkopolski.

4.4. Najbliższe otoczenie wsi

Wieś z racji swego usytuowania graniczy bezpośrednio z miejscowościami zlokalizowanymi zarówno na terenie gminy Osieczna, Rydzyna, Krzemieniewo jak i miastem powiatowym Leszno:

miasto Leszno – oddalone o ok. 9 km (dojazd asfaltową drogą krajową), Trzebania – oddalona o ok. 7 km (dojazd asfaltowymi drogami, lub drogą gruntową), Łoniewo - oddalone o ok. 2,5 km (dojazd asfaltowymi drogami powiatowymi, lub utwardzoną trylinką drogą śródpolną), Grodzisko – oddalone o ok. 3,5 km (dojazd asfaltowymi drogami powiatowymi), Dobramyśl – oddalona o ok. 2 km (dojazd asfaltowymi drogami powiatowymi lub utwardzoną częściowo asfaltem a częściowo trylinką drogą gminną), Nowa Wieś – oddalona o ok. 2 km (dojazd asfaltową drogą powiatową), Pawłowice – oddalone o ok. 7,5 km (dojazd asfaltowymi drogami powiatowymi).

4.5. Gospodarka i rolnictwo

Wieś Kąkolewo z trzech stron jest otoczona polami uprawnymi i łąkami. Grunty rolne stanowią jednak tylko ok. 32% całkowitego obszaru miejscowości. Zwraca za to uwagę bardzo wysoki odsetek gruntów zalesionych i zadrzewionych zlokalizowanych w granicach miejscowości - ok. 57%. Wieś posiada bardzo nietypową agrostrukturę. Wyróżnić można około 200 gospodarstw rolnych o powierzchni powyżej 1 ha użytków rolnych. Jednak tylko ok. 20 gospodarstw to typowe gospodarstwa rolne, w których główny dochód pochodzi z pracy na roli. Pozostałe gospodarstwa stanowią raczej dodatkowe źródło dochodu, bowiem ich właściciele pracują zawodowo w innych działach gospodarki. Wśród gospodarstw utrzymujących się z pracy na roli, dominują gospodarstwa o powierzchni ok. 10 – 20 ha.

Głównym kierunkiem hodowli preferowanym przez rolników jest chów trzody chlewnej. Kilku rolników nastawionych jest jednakże na chów bydła. W uprawach rolnych dominuje uprawa kukurydzy oraz zbóż z przeznaczeniem na paszę. Od kilku lat obserwuje się procentowe zwiększenie upraw zbóż ozimych. Wpływ na to mają występujące cyklicznie „posuchy” powodujące spadki plonów głównie wśród upraw jarych, bardziej narażonych na niedobory wody w okresie wegetacji.

Z uwagi na zmniejszającą się opłacalność rolnictwa oraz duże rozdrobnienie gospodarstw, część mieszkańców szuka pracy w pobliskich ośrodkach miejskich lub podejmuje pracę zarobkową na miejsku.

Na terenie wsi występuje kilkadziesiąt firm, zakładów rzemieślniczych, punktów usługowych i sklepów. Są to min.: firmy świadczące usługi budowlane, przetwórstwa rolno-spożywczego, stolarskie, tapicerskie i ciesielskie, świadczące usługi naprawcze sprzętu mechanicznego i elektrycznego, stacje paliw, sklepy spożywczo-przemysłowe, punkty małej gastronomii, punkty handlowe. Część z tych zakładów pracy można zaliczyć do mikro- i średnich przedsiębiorstw.

Na terenie wsi działa także kilka dużych zakładów pracy. Największe to Przedsiębiorstwo Przetwórczo – Handlowe „MALPOL”, Firma „Kan-Bud” Sp. z o.o. z siedzibą w Kąkolewie, Firma SmakMak, Traktomix.

4.6. Struktura ludności wsi oraz istniejące organizacje społeczne

Struktura ludności:

Analiza danych demograficznych wsi Kąkolewo wskazuje, że będzie następował wzrost liczby ludności w wieku poprodukcyjnym (tendencja ogólna obowiązująca w kraju) przy dodatnim trendzie wzrostu liczby ludności w miejscowości.

Kształtowanie się liczby ludności we wsi Kąkolewo w latach 2005 – 2018

Rok	Liczba ludności
2005	2418
2006	2458
2007	2459
2008	2505
2009	2536
2010	2525
2011	2521
2012	2568
2013	2593
2014	2601
2015	2641
2017	2665
2018	2668

Wzrost liczby ludności w wieku poprodukcyjnym spowodowany jest odpływem młodych ludzi z terenów wiejskich. Młodzież woli mieszkać w większych miastach zamiast dojeżdżać lub pracować na wsi. Młodzi ludzie szukają także atrakcyjnych, dobrze płatnych zajęć poza granicami kraju. Natomiast systematyczny wzrost liczby ludności w miejscowości jest spowodowany przekształcaniem się terenów wiejskich zwłaszcza zlokalizowanych w pobliżu większych aglomeracji miejskich, na „sypialnie”. Tereny wiejskie o ciekawym przyrodniczym usytuowaniu stają się także miejscem zamieszkania dla osób chcących po zakończeniu kariery zawodowej zamieszkać z dala od miast. Kąkolewo wpisuje się w te trendy bowiem w ostatnich czasach wzrósł w miejscowości odsetek gruntów przeznaczonych pod zabudowę indywidualną. Nabywcami gruntów są najczęściej osoby nieposiadające swych korzeni w miejscowości. Stanowią więc ludność typowo napływową.

Organizacje społeczne:

Na terenie miejscowości działają następujące organizacje społeczne:

- jednostka Ochotniczej Straży Pożarnej. Powstała w 1935 r. Jednostka posiada własne samochody gaśnicze oraz motopompy. Jej działania ratowniczo-gaśnicze nie ograniczają się więc tylko do terenu miejscowości. Jednostka bierze czynny udział w akcjach na terenie całej gminy oraz poza nią. Strażacy biorą również udział w zawodach sportowo - pożarniczych. Poszczególne drużyny często zajmują pierwsze miejsca w swoich kategoriach wiekowych na zawodach szczebla gminnego oraz powiatowego,
- Koło Seniora „Złota Jesień”. Powstało w 2002 r. Koło organizuje wspólne spotkania rocznicowe np. Dni Seniora, Dzień Babci i Dziadka, zabawy taneczne wyjazdy okolicznościowe, spotkania z ciekawymi ludźmi itp. Współpracuje też z zaprzyjaźnionymi Kołami z gminy. Spotkania członków są doskonałą okazją do

powspominania dawnych czasów i przeżyć. Aktywizuje też społeczność lokalną do działania, pozwala zagospodarować czas wolny wielu osób starszych czy samotnych,

- Koło Związku Emerytów, Rencistów i Inwalidów w Kąkolewie – Organizuje dla swoich członków poza Dniami Seniora różne imprezy okolicznościowe np. z okazji Dnia Babci i Dziadka, Dnia Matki, Ojca, spotkanie opłatkowe oraz występy swojego chóru „Senior”,
- Zespół Śpiewaczy „WRZOS”. Został założony w 1997 r. W swym repertuarze posiada pieśni i piosenki ludowe regionu wielkopolskiego oraz przyśpiewki weselne. Zespół bierze czynny udział w uroczystościach kościelnych oraz z okazji świąt państwowych i okolicznościowych na terenie gminy. Dorobek artystyczny to przede wszystkim opracowanie i prowadzenie dożynek na terenie Kąkolewa, Wilkowic, Garzyna i Osiecznej. W swej działalności ma za zadanie ocalić od zapomnienia pieśni i obrzędy ludowe regionu. Zespół współpracuje z Zespołem Szkół w Kąkolewie oraz Domem Pomocy Społecznej w Lesznie, gdzie często występuje z programem artystycznym. Ważniejsze imprezy, na których zaprezentował się zespół to: udział na „Festiwalu Zespołów Emeryckich” w Skokach, udział w „Rejonowym Przeglądzie Zespołów Śpiewaczych” oraz w „Koncercie Kolęd i Pastorałek” organizowanym przez Centrum Kultury i Biblioteka w Osiecznej,
- Chór „SENIOR”. Chór został założony przez Mariana Tęgiego w 1997 r. W 2000 r. przyjął nazwę „Senior”. Dorobek artystyczny to: piosenki biesiadne, pieśni kościelne, pieśni chóralne, kolędy, muzyka ludowa, obrzędowa. Chór bierze udział w różnych przeglądach i koncertach. Zdobył między innymi: wyróżnienie na „Festiwalu Zespołów Emeryckich”, nagrodę za występ na Świętej Górze w „Przeglądzie Pieśni Religijnych” oraz za udział w „Przeglądzie Pieśni Południowo – Zachodniej Wielkopolski”, a także dyplomy za udział w „Koncercie Kolęd i Pastorałek”. „Senior” uświetnia obchody świąt narodowych, kościelnych oraz lokalnych takich jak festyny czy dożynki powiatowe,
- Klub Sportowy „Błękitni” Kąkolewo. Klub sportowy biorący udział w rozgrywkach piłkarskich „A” klasy,
- Stowarzyszenie „POMOC”. Stowarzyszenie działa przy Zespole Szkół w Kąkolewie. Powstało bowiem z inicjatywy grupy nauczycieli pracujących w tej placówce, którym bliskie jest dobro dzieci. Zarejestrowane w Krajowym Rejestrze Sądowym w 2001 roku. Głównym statutowym zadaniem Stowarzyszenia jest prowadzenie działalności na rzecz dzieci. Organizacja współpracuje ze szkołą, świetlicą środowiskową, Urzędem Miasta i Gminy w Osiecznej, Bankiem Żywności w Lesznie oraz innymi instytucjami i organizacjami. Zadania jakie prowadzi Stowarzyszenie to min.: organizowanie i prowadzenie półkolonii dla dzieci, przygotowanie paczek żywnościowych oraz wyprawek szkolnych dla swoich podopiecznych, organizacja i współorganizacja imprez środowiskowych takich jak - zawody, turnieje, wyjazdy dla dzieci, przygotowanie koncertów rocznicowych i okolicznościowych. Stowarzyszenie aktywnie stara się pozyskać środki na swą działalność poprzez organizowanie kiermaszy, kawiarenek, wydawanie i sprzedaż kartek świątecznych, składa także wnioski o dofinansowanie swej działalności.
- Koło Pszczelarzy – powstało w 1962 r. i jest częścią Rejonowego Związku Pszczelarzy w Lesznie, który wchodzi w skład Polskiego Związku Pszczelarskiego (konfederacji związków regionalnych). Do zadań koła należy między innymi pomoc pszczelarzom w prowadzeniu ich pasiek. Pomoc ta polega między innymi na: zaopatrywaniu pszczelarzy w leki dla pszczół, współdziałaniu z innymi kołami zrzeszonymi w ramach Rejonowego Związku Pszczelarzy w Lesznie, monitorowaniu stanu zdrowia pszczół i zapewnieniu jak najlepszego wykorzystywania pożytków,

koordynowaniu działań związanych z rozdysponowywaniem funduszy unijnych, prowadzenie nasadzeń drzew i krzewów miododajnych oraz pyłkodajnych na terenie Gminy, organizowanie w ramach RZP Leszno szkoleń i wycieczek pszczelarskich, organizowanie uroczystości pszczelarskich m.in. Gminnych Dożynek Pszczelarskich i Rejonowych Dni Pszczelarza.

4.7. Infrastruktura społeczna i techniczna

Mieszkańcy miejscowości mają do swojej dyspozycji następującą infrastrukturę:

Infrastruktura społeczna:

- świetlica wiejska – zlokalizowana po prawej stronie drogi powiatowej, jadąc w stronę Łoniewa. W budynku odbywają się zebrania wiejskie, zabawy, dożynki, kiermasze itp. Ponadto świetlica często służy jako miejsce organizowania przez mieszkańców spotkań oraz imprez rodzinnych typu: komunie, wesela, spotkania rocznicowe, stypy,
- placówki oświatowe - Zespół Szkół w Kąkolewie. Na Zespół składa się Szkoła Podstawowa oraz Przedszkole Samorządowe. Podobnie jak budynek świetlicy zlokalizowane po prawej stronie drogi, za świetlicą wiejską. Budynek szkoły posiada patio, w którym odbywają się uroczystości szkolne oraz rocznicowe, przy szkole znajduje się także sala gimnastyczna,
- świetlica socjoterapeutyczna oraz kafejka internetowa – działają przy Zespole Szkół. Ich głównym zadaniem jest organizacja czasu wolnego dla dzieci i młodzieży z terenu miejscowości,
- szkolne boisko sportowe - o trawiasto-sztucznej nawierzchni z wydzielonymi miejscami do gier zespołowych. Trawiastą nawierzchnię posiada boisko do gry w piłkę nożną oraz część lekkoatletyczna boiska, natomiast sztuczną nawierzchnię posiada boisko do gry w koszykówkę. Zlokalizowane tuż za szkołą. Boisko służy pobliskiej szkole oraz młodzieży. Boisko jest ogrodzone,
- boisko do gry w piłkę nożną – o trawiastej nawierzchni. Zlokalizowane przy ul. Sosnowej. Na tym boisku odbywają się treningi oraz mecze miejscowego klubu piłkarskiego KS „Błękitni” Kąkolewo. Boisko wyposażone w infrastrukturę towarzyszącą,
- place zabaw dla dzieci – pierwszy zlokalizowany przy przedszkolu, obok budynku szkoły. W godzinach otwarcia przedszkola służy on jako miejsce zabaw i rekreacji dla przedszkolaków. Popołudniami natomiast odwiedzany jest przez dzieci z terenu miejscowości. Drugi zlokalizowany jest przy boisku piłkarskim na ul. Sosnowej, plac ten jest ogólnodostępny przez cały czas,
- remiza strażacka – stanowi miejsce w którym zmagazynowany jest sprzęt jednostki OSP. Ponadto w budynku w wydzielonych pomieszczeniach swoją siedzibę ma podstacja ratownictwa medycznego, punkt kasowy Banku Spółdzielczego Oddział w Osiecznej oraz filia Biblioteki Publicznej w Osiecznej,
- Niepubliczny Zakład Opieki Zdrowotnej „Ośrodek Zdrowia w Kąkolewie” – zlokalizowany w niewielkiej odległości od świetlicy wiejskiej i budynków Zespołu Szkół, po drugiej stronie drogi powiatowej. Ośrodek zapewnia mieszkańcom podstawową opiekę medyczną, pierwszego kontaktu,
- apteka – na terenie miejscowości zlokalizowana jest także apteka,

Mieszkańcy chcąc skorzystać z oferty innych centrów kulturotwórczych np. domu kultury, muzeum muszą się udać do sąsiednich miejscowości. Dom Kultury mieści się w mieście Osieczna. Chcąc odwiedzić muzeum lub teatr należy się udać do miasta

powiatowego Leszna. Dogodny układ asfaltowych dróg ułatwia skorzystanie z bogatej oferty tych centrów.

Infrastruktura techniczna:

Miejscowość posiada następującą infrastrukturę techniczną:

- sieć wodociągową – z ujęciem wody zlokalizowanym w sąsiedniej gminie Rydzyna oraz w miejscowości Łoniewo. Sieć oraz ujęcie wody obsługiwana jest przez Zakład Usług Wodnych Sp. z o.o. z siedzibą we Wschowie,
- sieć kanalizacji sanitarnej – miejscowość posiada sieć kanalizacji sanitarnej, która odprowadza ścieki do oczyszczalni ścieków zlokalizowanej w mieście Osieczna. Sieć ta oraz przepompownie ścieków obsługiwane są przez Urząd Gminy Osieczna (na zlecenie wykonuje to Zakład Usług Wodnych Sp. z o.o. z siedzibą we Wschowie),
- sieć gazową – siecią dostarczany jest gaz ziemny do użytkowników indywidualnych, brak jest w miejscowości sieci ciepłowniczej,
- sieć światłowodową,
- sieć energetyczną,
- sieć drogową – głównymi drogami przebiegającymi przez miejscowość są drogi powiatowe. Posiadają one nawierzchnię asfaltową. Drogi te w granicach miejscowości wyposażone są w infrastrukturę towarzyszącą - chodniki oraz sieć kanalizacji deszczowej. Dodatkowo przez miejscowość przebiega droga krajowa nr 12 relacji Leszno – Kąkolewo - Gostyń – Jarocin. Oprócz tego w miejscowości można wyróżnić sieć dróg gminnych oraz wewnętrznych. Część z nich posiada utwardzoną nawierzchnię (asfaltową lub z trylinki), chodniki i sieć kanalizacji deszczowej, część z nich to drogi posiadające nawierzchnię gruntową,
- stacja kolejowa PKP – zlokalizowana w południowej części wsi przy drodze w stronę Rydzyny. Stacja ta jest jedyną zlokalizowaną na terenie gminy Osieczna. Linie kolejowe biegną stąd w kierunku Jarocina, Ostrowa Wielkopolskiego i Leszna.

Z uwagi na fakt, że miejscowość dynamicznie się rozwija i powstają coraz to nowe tereny zabudowy mieszkaniowej sieci infrastruktury technicznej najczęściej: sieć wodociągowa, kanalizacyjna, światłowodowa czy sieć drogową wymaga ciągłej rozbudowy oraz modernizacji.

5. Analiza zasobów miejscowości – atuty i słabe strony

Atuty:

- dobra lokalizacja miejscowości w niewielkiej odległości „pomiędzy” większymi ośrodkami miejskimi, położenie na trasie znakowanych szlaków rowerowych, bezpośrednio przy ścieżce rowerowej oraz rozbudowana sieć dróg w miejscowości. Lokalizacja miejscowości w pobliżu większych ośrodków miejskich oraz istniejąca sieć drogową powoduje, że mieszkańcy miejscowości oraz osoby odwiedzające miejscowość w łatwy sposób mogą do miejscowości zarówno dojechać jak i z niej wyjechać. Dzięki temu mieszkańcy mają możliwość szukania lub dojazdu do pracy a z drugiej strony istniejące firmy mają możliwość pozyskania wykwalifikowanych pracowników z większych ośrodków miejskich. Ponadto przed miejscowością otwiera się wizja rozbudowy jako „miejscowości – sypialni”. Proces ten zresztą już zachodzi w miejscowości bowiem następuje przekwalifikowanie gruntów rolnych na rzecz zabudowy mieszkaniowej,
- istniejąca infrastruktura sportowo-społeczno-kulturalno-edukacyjna. Mieszkańcy mają możliwość skorzystania na miejscu z placówek oświatowych (przedszkole oraz szkoła) wyposażonych w salę gimnastyczną oraz kompleks sportowo-rekreacyjny. Boiska sportowe oraz place zabaw są obiektami ogólnodostępnymi. Mogą również korzystać ze świetlicy wiejskiej, punktu bibliotecznego, oddziału banku czy ośrodka zdrowia. Przy Zespole Szkół działa również świetlica socjoterapeutyczna z której korzystają dzieci,
- duża liczba działających organizacji społecznych. W miejscowości działa znaczna liczba organizacji społecznych, które integrują poszczególne grupy mieszkańców.

Słabe strony:

- konieczność rozbudowy i modernizacji istniejącej infrastruktury technicznej oraz sieci drogowej. To co powoduje, że miejscowość staje się coraz bardziej atrakcyjna zarówno dla mieszkańców jak i osób chcących w niej zamieszkać, stanowi jednocześnie jej słabą stronę. Obserwowany rozwój miejscowości, powstające nowe tereny mieszkaniowe powodują, że rosną oczekiwania mieszkańców co do szybszej modernizacji dotychczasowej infrastruktury np. szersze o większej przepustowości i lepszej nawierzchni drogi jak i zapewnienie dostępu do infrastruktury dla terenów gdzie jej jeszcze nie ma. Mieszkańcy nowopowstających osiedli mieszkaniowych oczekują bowiem jak najszybszej rozbudowy istniejącej infrastruktury tak aby i oni mogli z niej korzystać np. z możliwości podłączenia do sieci kanalizacji sanitarnej, światłowodowej oraz pobudowania dróg zapewniających skomunikowanie z resztą miejscowości.

6. Ocena mocnych i słabych stron miejscowości, w której będzie realizowana operacja

Na podstawie analizy zinventaryzowanych zasobów, opracowano korzystne i niekorzystne cechy wewnętrzne miejscowości, jak i potencjalne szanse i zagrożenia występujące w otoczeniu, które mogą mieć wpływ na przyszłość miejscowości i mieszkańców.

Mocne strony	Słabe strony
- położenie na trasie szlaków turystycznych oraz przy ścieżce rowerowej, - dostęp mieszkańców do obiektu świetlicy, boisk sportowych, placów zabaw, świetlicy socjoterapeutycznej, punktu bibliotecznego,	- konieczność rozbudowy i modernizacji istniejącej infrastruktury technicznej, - konieczność remontu, modernizacji oraz doposażenia istniejącej bazy kulturalno-sportowej,

<p>punktu kasowego, podstawowej opieki zdrowotnej,</p> <ul style="list-style-type: none"> - istniejące placówki oświatowe, - działające na terenie miejscowości organizacje społeczne, - rozbudowana sieć utwardzonych dróg. 	<ul style="list-style-type: none"> - część dróg wewnętrznych i gminnych posiada nieutwardzoną nawierzchnię.
Szanse	Zagrożenia
<ul style="list-style-type: none"> - bliskość dużych lokalnych ośrodków miejskich, - dogodny układ komunikacyjny dróg, - niewielka odległość pobliskich atrakcji turystycznych, - lokalizacja na trasie linii kolejowej. 	<ul style="list-style-type: none"> - emigracja zarobkowa, - ograniczone możliwości finansowe budżetu gminy, - ograniczone możliwości znalezienia pracy i niskie zarobki, - wzrost liczby ludności w wieku poprodukcyjnym.

Dane urzędu na podstawie wyników spotkań z mieszkańcami Kąkolewa.

7. Wizja stanu docelowego

Kąkolewo jest największą oraz najbardziej dynamicznie się rozwijającą wsią sołecką w gminie Osieczna. Najważniejsze dla mieszkańców jest polepszenie warunków życia w miejscowości. Przekłada się to na dwa kierunki działania. Jednym z nich jest poprawienie podstawowych usług dla ludności oraz uczynienie z wsi atrakcyjnej miejscowości do zamieszkania i wypoczynku.

Dotyczy to przede wszystkim budowy, rozbudowy lub remontu istniejącej infrastruktury technicznej: sieci wodociągowej, kanalizacyjnej światłowodowej oraz sieci drogowej (w tym chodników i ścieżek pieszo-rowerowych). Ma to bowiem bezpośrednie przełożenie na komfort zamieszkania mieszkańców oraz przyciągnięcie potencjalnych inwestorów czy turystów.

8. Arkusz planowania

Arkusz planowania – Plan Odnowy Miejscowości Kąkolewo na lata 2019 – 2025 zawiera układ wyznaczonych przez społeczność lokalną priorytetów rozwojowych, celów oraz konkretnych projektów do realizacji. Poszczególne priorytety i projekty zgodne są z ustaloną wizją rozwoju Kąkolewa. W zależności od zaawansowania prac, projekty powinny być uszczegółowione. Szczególnie ważne jest określenie kosztów związanych z ich wdrażaniem oraz sposoby i źródła finansowania. Zwykle ma to największy wpływ na ustalanie harmonogramu realizacji planu.

Wizja: „Kąkolewo wymarzonym miejscem do zamieszkania, wypoczynku i rekreacji”		
Priorytet: „Zwiększenie atrakcyjności wsi i poprawienie infrastruktury”		
Cel 1	Cel 2	Cel 3
Infrastruktura turystyczna	Poprawa komunikacji i podstawowych usług dla ludności	Poprawa stanu istniejącej infrastruktury kulturalno-sportowej
Projekty: 1. Budowa ścieżki rowerowej Kąkolewo – Leszno przy drodze krajowej nr 12.	Projekty: 1. Przebudowa ulicy Jabłonkowej. 2. Przebudowa ulicy Sosnowej. 3. Przebudowa ulicy Przemysłowej. 4. Budowa ulicy Wiśniowej. 5. Budowa ulicy Czereśniowej. 6. Budowa ulicy Spokojnej. 7. Przebudowa ulicy Okrężnej. 8. Rozbudowa sieci kanalizacji sanitarnej – ul. Wiśniowa. 9. Rozbudowa sieci kanalizacji sanitarnej – ul. Czereśniowa. 10. Rozbudowa sieci kanalizacji sanitarnej – ul. Spokojna. 11. Rozbudowa sieci kanalizacji sanitarnej –	Projekty: 1. Doposażenie istniejących placów zabaw. 2. Remont kuchni w świetlicy wiejskiej wraz z zapleczem.

	<p>rejon ulicy Jabłonkowej.</p> <p>12. Rozbudowa istniejącej sieci światłowodowej.</p> <p>13. Remont, modernizacja drogi krajowej nr 12 w granicach miejscowości.</p> <p>14. Remont, przebudowa chodników przy drogach powiatowych.</p> <p>15. Rozbudowa oświetlenia ulicznego (ul. Wiśniowa, Czereśniowa, Spokojna, rejon ulicy Jabłonkowej)</p>	
--	---	--

7. Opis planowanych zadań inwestycyjnych i przedsięwzięć aktywizujących społeczność lokalną w okresie co najmniej 7 lat od dnia przyjęcia planu odnowy miejscowości w kolejności wynikającej z przyjętych priorytetów rozwoju miejscowości, z podaniem szacunkowych kosztów ich realizacji

Priorytet	Cel	Projekt	Kolejność realizacji/ termin	Kto	Koszty
I	<i>Infrastruktura turystyczna</i>	Budowa ścieżki rowerowej Kąkolewo – Leszno przy drodze krajowej nr 12.	1/ 2020-2021	Zarząd Dróg Krajowych Gmina Osieczna, Powiat Leszczyński, Miasto Leszno	7 000 000,00 zł
	<i>Poprawa komunikacji i podstawowych usług dla ludności</i>	Przebudowa ulicy Sosnowej	1/ 2019-2020	Gmina Osieczna	503 000,00 zł
		Przebudowa ulicy Jabłonkowej	2/ 2019-2020	Gmina Osieczna	1 513 000,00 zł
		Przebudowa ulicy Przemysłowej	3/ 2020-2021	Gmina Osieczna	500 000,00 zł
		Rozbudowa sieci kanalizacji sanitarnej – ul. Wiśniowa	4/ 2020-2021	Gmina Osieczna	400 000,00 zł
		Budowa ulicy Wiśniowej	5/ 2022-2023	Gmina Osieczna	250 000,00 zł
		Rozbudowa sieci kanalizacji sanitarnej – ul. Czereśniowa	6/ 2020-2021	Gmina Osieczna	400 000,00 zł
		Budowa ulicy Czereśniowej	7/ 2022-2023	Gmina Osieczna	250 000,00 zł
		Rozbudowa sieci kanalizacji sanitarnej – ul. Spokojna	8/ 2021	Gmina Osieczna	50 000,00 zł
		Budowa ulicy Spokojnej	9/ 2021	Gmina Osieczna	60 000,00 zł

		Przebudowa ulicy Okrężnej	10/ 2024-2025	Gmina Osieczna	350 000,00 zł
		Rozbudowa sieci kanalizacji sanitarnej – rejon ulicy Jabłonkowej	11/ 2023-2025	Gmina Osieczna	500 000,00 zł
		Rozbudowa istniejącej sieci światłowodowej	12/ 2019-2025	INEA, Operatorzy sieci	400 000,00 zł
		Remont, modernizacja drogi krajowej nr 12 w granicach miejscowości.	13/ 2020-2022	Zarząd Dróg Krajowych	4 000 000,00 zł
		Remont, przebudowa chodników przy drogach powiatowych.	14/ 2019-2025	Starostwo Powiatowe	600 000,00 zł
		Rozbudowa oświetlenia ulicznego (ul. Wiśniowa, Czereśniowa, Spokojna, rejon ulicy Jabłonkowej)	15/ 2022-2023	Gmina Osieczna	250 000,00 zł
	<i>Poprawa stanu istniejącej infrastruktury kulturalno-sportowej</i>	Doposażenie istniejących placów zabaw.	1/ 2020	Gmina Osieczna	10 tys. zł
		Remont kuchni w świetlicy wiejskiej wraz z zapleczem.	2/ 2020	Gmina Osieczna	50 tys. zł

Przy ustalaniu kolejności projektów przeprowadzono konsultacje z członkami Rady Sołectkiej wsi Kąkolewo

Budowa ścieżki rowerowej Kąkolewo – Leszno przy drodze krajowej nr 12.

Ścieżka ta zlokalizowana zostanie w pasie drogi krajowej lub obok. Jej budowa zwiększy bezpieczeństwo dla osób poruszających się rowerami po ruchliwej drodze krajowej. Ścieżka stanowiła także będzie uzupełnienie sieci ścieżek rowerowych oraz znakowanych szlaków rowerowych, łączących miejscowość z miastem powiatowym, w którym zlokalizowana jest bogata baza kulturalno-turystyczna. Umożliwi także mieszkańcom Leszna skorzystanie z dostępnej bazy kulturalno-turystycznej miejscowości.

Przebudowa ulicy Sosnowej.

W ramach przedsięwzięcia planuje się uregulować szerokość drogi, nałożyć nową nawierzchnię asfaltową, odtworzyć odwodnienie drogi oraz poszerzyć szerokość chodnika na całej długości.

Przebudowa ulicy Jabłonkowej.

W ramach przedsięwzięcia planuje się uregulować szerokość drogi, nałożyć nową nawierzchnię asfaltową, odtworzyć odwodnienie drogi oraz poszerzyć szerokość chodnika na całej długości.

Przebudowa ulicy Przemysłowej.

W ramach tego przedsięwzięcia planuje się uregulować szerokość drogi oraz położyć nową nawierzchnię asfaltową.

Rozbudowa sieci kanalizacji sanitarnej – ul. Wiśniowa.

Z uwagi na rozbudowę osiedla zlokalizowanego przy tej ulicy zachodzi konieczność rozbudowy istniejącej w miejscowości sieci kanalizacji sanitarnej aby umożliwić wszystkim mieszkańcom możliwość podłączenia się do tej sieci. Planuje się budowę sieci kanalizacji sanitarnej grawitacyjnej.

Budowa ulicy Wiśniowej.

Droga na tej ulicy posiada nawierzchnię gruntową. W ramach zadania planuje się wybudować drogę wewnętrzną o nawierzchni z trylinki i szerokości ok. 4 m.

Rozbudowa sieci kanalizacji sanitarnej – ul. Czereśniowa.

Jest to ulica równoległa do ulicy Wiśniowej i położona jest na terenie nowopowstającego osiedla. Podobnie jak ulica Wiśniowa wymaga budowy sieci kanalizacji sanitarnej aby umożliwić mieszkańcom podłączenie się do sieci. Planuje się budowę sieci kanalizacji sanitarnej grawitacyjnej.

Budowa ulicy Czereśniowej.

Droga na tej ulicy posiada nawierzchnię gruntową. W ramach zadania planuje się wybudować drogę wewnętrzną o nawierzchni z trylinki i szerokości ok. 4 m.

Rozbudowa sieci kanalizacji sanitarnej – ul. Spokojna.

Ulica ta pozbawiona jest sieci kanalizacji sanitarnej. Planuje się budowę sieci kanalizacji sanitarnej grawitacyjnej.

Budowa ulicy Spokojnej.

Droga na tej ulicy posiada nawierzchnię gruntową. W ramach zadania planuje się wybudować drogę wewnętrzną o nawierzchni z trylinki i szerokości ok. 4 m.

Przebudowa ulicy Okrężnej.

W ramach zadania planuje się położyć nową nawierzchnię asfaltową na ulicy.

Rozbudowa sieci kanalizacji sanitarnej – rejon ulicy Jabłonkowej.

W rejonie tej ulicy planowane są do zabudowy dwa osiedla domów jednorodzinnych. W związku z tym wymagać będzie rozbudowy istniejąca sieć kanalizacji sanitarnej aby umożliwić mieszkańcom możliwość podłączenia się do sieci. Planuje się budowę sieci kanalizacji sanitarnej grawitacyjnej.

Rozbudowa istniejącej sieci światłowodowej.

Istniejąca sieć światłowodowa nie obejmuje całej miejscowości. Jednak z uwagi na fakt, że szybki dostęp do internetu lub telewizji internetowej jest w dzisiejszych czasach równie ważny dla mieszkańców jak dostęp do innych mediów, sieć ta będzie wymagała rozbudowy przez operatora sieci światłowodowej.

Remont, modernizacja drogi krajowej nr 12 w granicach miejscowości.

Droga ta jest jednym z najważniejszych ciągów komunikacyjnych w miejscowości. Umożliwia bezpośrednie skomunikowanie miejscowości z miastem Leszmem. Droga ta wymaga remontu i modernizacji na terenie miejscowości. Budowy wymaga zwłaszcza chodnik oraz rondo na skrzyżowaniu drogi krajowej z drogami powiatowymi. Wymiany wymaga także asfaltowa nawierzchnia drogi.

Remont, przebudowa chodników przy drogach powiatowych.

Większość zabudowań miejscowości zlokalizowana jest wzdłuż dwóch dróg powiatowych: relacji Kąkolewo – Rydzyna oraz Kąkolewo – Grodzisko. Drogi te w granicach miejscowości otrzymały nową nawierzchnię asfaltową oraz częściowo nowe chodniki. Konieczne do przeprowadzenia prace to prace przy pozostałej infrastrukturze towarzyszącej: remonty chodników, montaż dodatkowych punktów oświetleniowych, budowa zatok autobusowych.

Rozbudowa oświetlenia ulicznego (ul. Wiśniowa, Czereśniowa, Spokojna, rejon ulicy Jabłonkowej).

Po zakończeniu prac związanych z budową sieci kanalizacji sanitarnej oraz budową dróg konieczna jest budowa w ciągu tych ulic oświetlenia ulicznego, które zwiększy bezpieczeństwo oraz poprawi komfort mieszkańców.

Doposażenie istniejących placów zabaw.

Aby zwiększyć atrakcyjność istniejących placów zabaw należy zamontować nowe urządzenia zabawowe oraz doposażyć place w dodatkowe urządzenia siłowni zewnętrznej.

Remont kuchni w świetlicy wiejskiej wraz z zapleczem.

Świetlica wiejska wraz z okalającym ją terenem stanowi „centrum” miejscowości. To w niej odbywają się okolicznościowe spotkania mieszkańców oraz imprezy kulturalno-rozrywkowe. Aby w pełni służyła mieszkańcom należy jednak przeprowadzić w niej szereg prac remontowo-modernizacyjnych w istniejącej kuchni. Dążąc do podniesienia standardu świetlicę należy także doposażyć w niezbędny sprzęt.

**Przewodniczący
Rady Miejskiej Gminy Osieczna**

Roman Lewicki