

Załącznik Nr 1
do uchwały Nr XXXII/302/2010
Rady Miejskiej w Osiecznej
z dnia 16 lutego 2010 r.

PLAN ODNOWY MIEJSCOWOŚCI ŚWIERCZYNA

GMINA OSIECZNA



Urząd Miasta i Gminy Osieczna
ul. Powstańców Wlkp. 6
64-113 Osieczna
tel. (065) 5350 016 fax (065) 5350 648
e-mail: urząd@osieczna.pl

OSIECZNA

Spis Treści

1. Spis treści	2
2. Wstęp	3
3. Charakterystyka miejscowości, w której będzie realizowana operacja	4
4. Inwentaryzacja zasobów służących odnowie miejscowości	5
4.1. Zasoby środowiska przyrodniczego	5
4.2. Dziedzictwo i otoczenie kulturowe wsi	6
4.3. Obiekty i tereny	12
4.4. Najbliższe otoczenie wsi	13
4.5. Gospodarka i rolnictwo	13
4.6. Struktura ludności wsi oraz istniejące organizacje społeczne	14
4.7. Infrastruktura społeczna i techniczna	15
5. Ocena mocnych i słabych stron miejscowości, w której będzie realizowana operacja	17
6. Arkusz Planowania	18
7. Opis planowanych zadań inwestycyjnych i przedsięwzięć aktywizujących społeczność lokalną w okresie co najmniej 7 lat od dnia przyjęcia planu odnowy miejscowości w kolejności wynikającej z przyjętych priorytetów rozwoju miejscowości, z podaniem szacunkowych kosztów ich realizacji	19

2. Wstęp

Miejscowość Świerczyna musi dysponować Planem Odnowy Miejscowości w celu wykorzystania w pełni istniejącego potencjału i szans rozwojowych, w tym dostępu do środków pomocowych pochodzących z Unii Europejskiej i funduszy krajowych.

Plan Odnowy Miejscowości przygotowano w związku z ubieganiem się o środki strukturalne na lata 2007-2013. Opracowany dokument jest wymagany przy składaniu wniosków w ramach Programu Rozwoju Obszarów Wiejskich na lata 2007-2013, Działanie: Odnowa i rozwój wsi.

Celem opracowania jest sformułowanie strategii rozwoju miejscowości, a przedmiotem jest:

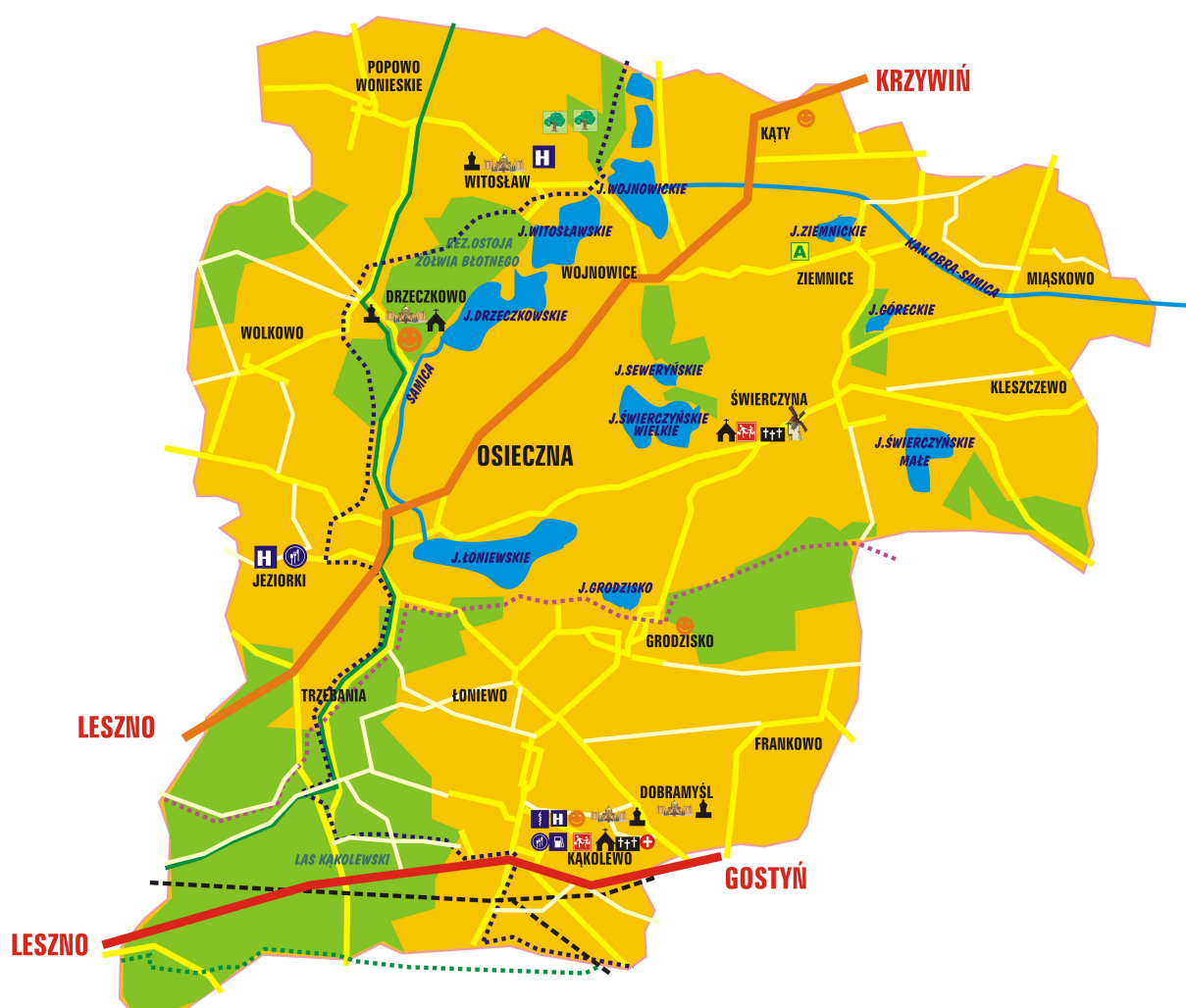
- analiza zasobów miejscowości,
- analiza korzystnych i niekorzystnych cech wewnętrznych, oraz potencjalnych szans i zagrożeń występujących w otoczeniu, które mogą mieć wpływ na przyszłość miejscowości i jej mieszkańców,
- wizja rozwoju miejscowości,
- priorytety rozwojowe, cele i projekty.

3. Charakterystyka miejscowości, w której będzie realizowana operacja

Wieś Świerczyna położona jest w gminie Osieczna, w powiecie leszczyńskim, województwie wielkopolskim. Administracyjnie powierzchnia Świerczyny wynosi 1710,84 ha. Świerczyna położona jest w odległości ok. 6 km na północny-wschód od siedziby Gminy - miasta Osieczna.

Miejscowość zlokalizowana jest w odległości od większych ośrodków miejskich:

- Leszna – ok. 17 km
- Poznań – ok. 77 km
- Wrocław – ok. 107 km
- Śrem – ok. 34 km
- Gostynia – ok. 21 km



źródło: Urząd Miasta i Gminy Osieczna

Położenie Świerczyny w niewielkiej odległości od stolicy gminy jest atutem. Blisko stąd do atrakcyjnego turystycznie miasta. Miejscowość rozciąga się na przestrzeni ok. 2 km, z południowego-zachodu na północny-wschód, wzdłuż głównych dróg dojazdowych do miejscowości. Drogi te są drogami powiatowymi. Miejscowość posiada także rozbudowaną

sieć dróg wewnętrznych, przy których również zlokalizowane są zabudowania. Układ miejscowości ma więc charakter osady wielodrożnej.

Lokalizacja miejscowości wzdłuż dróg dojazdowych zapewnia mieszkańcom dogodne połączenia drogowe z ważniejszymi ośrodkami miejskimi w okolicy, w tym głównie z miastem Osieczna, powiatowym Leszmem i stolicą regionu Poznaniem. Świerczyna jest wsią zadbaną. Główne drogi pokryte są nawierzchnią asfaltową, z pobudowanymi po bokach chodnikami oraz kanalizacją deszczową. Wieś jest zwodociągowana i telefonizowana. Do swojej dyspozycji mieszkańcy mają sklepy spożywczo-przemysłowe, szkołę, przedszkole, punkt biblioteczny, świetlicę socjoterapeutyczną, kawiarenkę internetową, boisko sportowe i świetlicę wiejską. Wieś na dzień 14 grudnia 2009 r. zamieszkuje 906 osób co stanowi 10,14% ogółu mieszkańców gminy.

4. Inwentaryzacja zasobów służących odnowie miejscowości

Analizę zasobów miejscowości przeprowadzono na podstawie analizy dostępnych danych statystycznych, opracowań książkowych na temat wsi Świerczyna, danych udostępnionych przez Urząd Miasta i Gminy Osieczna oraz informacji udzielonych przez mieszkańców.

Niniejszy dokument ma za zadanie opisanie stanu faktycznego miejscowości wraz z jego otoczeniem, a następnie na podstawie tego opisu wyciągnięcie wniosków i wskazanie strategicznych kierunków rozwoju.

Zasoby, w rozumieniu użytym w tym dokumencie to wszelkie elementy materialne i niematerialne wsi i otaczającego ją obszaru, które mogą być wykorzystane obecnie bądź w przyszłości w budowaniu i realizacji publicznych lub prywatnych przedsięwzięć z zakresu odnowy wsi.

W analizie zasobów wzięto pod uwagę następujące rodzaje zasobów:

- środowisko przyrodnicze,
- dziedzictwo i otoczenie kulturowe wsi,
- obiekty i tereny,
- najbliższe otoczenie wsi,
- gospodarkę i rolnictwo,
- strukturę ludności wsi oraz istniejące organizacje społeczne,
- infrastrukturę społeczną i techniczną.

4.1. Zasoby środowiska przyrodniczego

Rzeźba terenu wsi Świerczyna ukształtowała się w epoce lodowcowej. W wielu miejscach powstały oczka wodne oraz jeziora. Występują tutaj także liczne kompleksy leśne. Położenie miejscowości wśród powyższych elementów stanowi jeden z ważniejszych atutów miejscowości.

Zasadnym staje się zatem opisanie niektórych ważnych turystycznie elementów przyrodniczych okolicznych terenów:

- rzeźba polodowcowa – Świerczyna położona jest na terenie o wyraźnej rzeźbie polodowcowej. Wokół miejscowości rozpościerają się sfałowane wzgórza moren, lasy oraz jeziora. Wzgórza te częściowo porośnięte są lasami sosnowymi lub mieszanymi, sosnowo – liściastymi, a częściowo użytkowane są rolniczo. Tworzy to doskonałe warunki do prowadzenia aktywnej turystyki pieszej lub rowerowej.

- Jeziora – Świerczyńskie Wielkie, Świerczyńskie Małe, Seweryńskie – gmina leży na południowym krańcu Pojezierza Krzywińskiego, stanowiącego fragment większej jednostki – Pojezierza Leszczyńskiego. Taka lokalizacja powoduje występowanie na terenie gminy dziesięciu jezior. Na gruntach wchodzących w skład miejscowości zlokalizowane są aż trzy:
 - Świerczyńskie Wielkie – powierzchnia jeziora wynosi 52,1 ha, przy głębokości maksymalnej 1,3 m i średniej wynoszącej zaledwie 35 cm. Jezioro posiada nieregularny kształt, o lekkim wydłużeniu w kierunku wschód-zachód. Dostęp do jeziora jest bardzo ograniczony w związku z faktem, iż w 90% brzegi jeziora są porośnięte trzcina i turzycami. Dostęp ogranicza dodatkowo podmokły teren otaczający jezioro, porośnięty drzewami i krzewami. Teren jeziora oraz okoliczne łąki stanowią doskonałe siedlisko dla ptaków oraz zwierząt,
 - Świerczyńskie Małe – powierzchnia jeziora wynosi 39,6 ha, przy głębokości maksymalnej 3,5 m i średniej 2,5 m. Kształt jeziora jest regularny, zbliżony do elipsy. Linia brzegowa słabo rozwinięta. Dno jeziora – poza wąskim pasem przybrzeżnym – pokrywa warstwa mułu o grubości od 70 do 90 cm. Brzegi jeziora w większości porośnięte trzcina i turzycami. Podobnie jak do jeziora Świerczyńskiego Wielkiego tak i do Małego dostęp jest ograniczony z powodu otoczenia przez podmokłe łąki, grunty porośnięte krzewami i lasami,
 - Seweryńskie – jest najmniejszym jeziorem o łącznej powierzchni 8,7 ha. Jest za to jednym z najgłębszych w okolicy bowiem jego maksymalna głębokość wynosi 7,7 m. Obrzeże jeziora stanowią łąki oraz lasy. Linia brzegowa jeziora dość wyraźnie zaznaczona. Wśród roślinności wynurzonej dominuje trzcina, pałka wąskolistna i sitowie. Wśród roślinności zanurzonej dominuje rogatek sztywny i niewielka ilość grążela żółtego.

Wszystkie trzy jeziora znajdują się w pewnej odległości od miejscowości. Jeziora nie posiadają pobudowanej infrastruktury turystycznej. Wynika to z faktu utrudnionego dostępu do nich oraz z otoczenia gruntami znajdującymi się w posiadaniu osób prywatnych oraz wchodzącymi w skład Nadleśnictwa Karczma Borowa.
- Natura 2000 - znaczna część gminy oraz większość terenów należących administracyjnie do miejscowości została włączona do wyznaczonego obszaru Natura 2000 „Zachodnie Pojezierze Krzywińskie” - PLH300014. Wyłączeniu podlegają jednak zabudowania samej miejscowości. Lokalizacja na w/w formie ochrony przyrody nie wpływa negatywnie na możliwości rozwojowe terenu wsi.
- Obszar chronionego krajobrazu – Krzywińsko – Osiecki wraz z zadrzewieniami gen. Dezyderego Chłapowskiego i kompleksem leśnym Osieczna-Góra – całość gruntów należąca do wsi zlokalizowana jest na w/w obszarze chronionego krajobrazu. Obszar ten został wyznaczony rozporządzeniem Wojewody Leszczyńskiego nr 82 z dnia 1 sierpnia 1992 r. Lokalizacja gruntów miejscowości na w/w obszarze nie wpływa negatywnie na możliwości rozwojowe.

4.2. Dziedzictwo i otoczenie kulturowe wsi

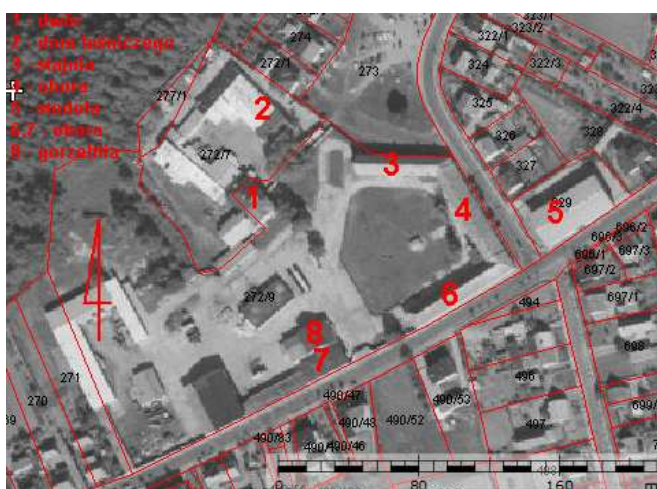
Wieś należy do grupy najstarszych miejscowości w gminie. Dokładna data jej założenia nie jest znana, ale znaleziska archeologiczne dowodzą, że ludzie zamieszkiwali te tereny już przed tysiącami lat. Legenda głosi, że św. Wojciech w drodze do Gniezna, odpoczywał na wzniesieniu, na którym zlokalizowany jest obecny kościół. Pierwsza wzmianka pisana o Świerczynie pochodzi z 1319 r.

Świerczyna, podobnie jak pobliskie miejscowości, należała do majątności Osieczna. Pod koniec XIX wieku majątek świerczyński wraz z Berdychowem i Chmielkowem przeszedł w ręce Henryka Heydebrandta i pozostawał w posiadaniu jego rodziny do początku 1945 r.

Podział na część folwarczną i prywatną, władaną przez indywidualnych rolników utrzymywał się aż do czasów współczesnych bowiem z części folwarcznej, rozparcelowanej po II wojnie światowej, została utworzona Rolnicza Spółdzielnia Produkcyjna. Spółdzielnia ta działała do roku 1996. Obecnie na gruntach wchodzących w skład Spółdzielni gospodaruje prywatny właściciel.

Obecnie w miejscowości można wskazać dziewięć cennych z punktu widzenia architektury obiektów. Są to:

1. Założenie folwarczne



Folwark w Świerczynie powstał pomiędzy 1 ćwiercią i 2 połową XIX w. i był centralnym założeniem klucza folwarków, w którego skład wchodziły także gospodarstwa w Chmielkowie, Berdychowem i z czasem także Bielawy. Folwark składał się z części rezydencjonalnej (obecnie prawie niewidoczna) położonej w północno – zachodniej części założenia, na którą składały się: dwór i dom leśniczego. We wschodnio - południowej części założenia znajdowały się budynki gospodarczo – inwentarskie.

Ochronie konserwatorskiej podlegają: zachowany częściowo pierwotny układ przestrzenny bryły budynków gospodarczych oraz wystrój ich elewacji.

2. Kościół parafialny



Budynek kościoła o ścianach posadowionych na niskim cokole z kamienia polnego, ściany nawy, wieży, łoży kolatorskiej i zakrystii drewniane, z zewnątrz oszalowane deskami w układzie pionowym. Kaplica od strony płu. kościoła murowana z cegły, tynkowana.

Ochronie konserwatorskiej podlegają zachowane, oryginalne elementy budynku: bryła, forma dachu, kompozycja i wystrój elewacji, kształt otworów okiennych i drzwiowych, stolarka okienna i drzwiowa. Ochronie podlega także zachowany oryginalny układ przestrzenny wnętrza kościoła oraz wyposażenie i wystrój.

W zasobach archiwalnych i dokumentacyjnych WUOZ Delegatura w Lesznie budynek posiada następującą dokumentację: karta architektury, karta adresowa.

3. Plebania



Budynek murowany z cegły, nietynkowany. Kryty dachem dwuspadowym z dachówki cementowej. Ochronie konserwatorskiej podlegają oryginalne elementy budynku: bryła, kształt dachu, wystrój i kompozycja elewacji, kształt otworów okiennych i drzwiowych, zachowana stolarka.

W zasobach archiwalnych i dokumentacyjnych WUOZ Delegatura w Lesznie budynek posiada następującą dokumentację – karta adresowa.

4. Mur przed plebanią



Mur ceglany nietynkowany, z kutymi kratami.

W zasobach archiwalnych i dokumentacyjnych WUOZ Delegatura w Lesznie obiekt posiada następującą dokumentację – karta adresowa.

5. Obora przy plebani



Budynek murowany z cegły, tynkowany, kryty dachem dwuspadowym z dachówki ceramicznej. Ochronie konserwatorskiej podlegają oryginalne elementy budynku: bryła, kształt dachu, wystrój i kompozycja elewacji, kształt otworów okiennych i bramnych, zachowana stolarka.

W zasobach archiwalnych i dokumentacyjnych WUOZ Delegatura w Lesznie budynek posiada następującą dokumentację – karta adresowa.

6. Stodoła przy plebani



Budynek murowany z cegły, nietynkowany, kryty dachem dwuspadowym z dachówki ceramicznej. Ochronie konserwatorskiej podlegają oryginalne elementy budynku: bryła, kształt dachu, wystrój i kompozycja elewacji, kształt otworów okiennych i bramowych, zachowana stolarka.

W zasobach archiwalnych i dokumentacyjnych WUOZ Delegatura w Lesznie budynek posiada następującą dokumentację – karta adresowa.

7. Wiatrak drewniany - koźlak



Wiatrak pochodzi z drugiej połowy XVIII wieku. Właścicielem wiatraka jest osoba prywatna. Wiatrak wyposażony jest w komplet urządzeń przeznaczonych do przemiału zboża. Ochronie konserwatorskiej podlegają oryginalne elementy wiatraka: bryła, kształt dachu, materiał ścian, skrzydła, układ wewnętrzny, wyposażenie. W zasobach archiwalnych i dokumentacyjnych WUOZ Delegatura w Lesznie wiatrak posiada następującą dokumentację – karta architektury, karta adresowa.

8. Kapliczka z figurą Chrystusa



Kapliczka zlokalizowana na rozstaju dróg, prowadzących w kierunku Grodziska i Osiecznej. Powstała w 1945 r. zaraz po zakończeniu działań wojennych. Ochronie konserwatorskiej podlegają zachowane, oryginalne elementy kapliczki: forma postumentu, rzeźba Chrystusa. W zasobach archiwalnych i dokumentacyjnych WUOZ Delegatura w Lesznie obiekt posiada następującą dokumentację – karta adresowa.

9. Dom mieszkalny



Budynek murowany z cegły, nietynkowany, jednokondygnacyjny z poddaszem strychowym. Kryty dachem dwuspadowym z wystawą na elewacji zachodniej. Wybudowany na początku XX wieku. Ochronie konserwatorskiej podlegają oryginalne elementy budynku: bryła, kształt dachu, wystrój i kompozycja elewacji, kształt otworów okiennych, zachowana pierwotna stolarka okienna i drzwiowa.

W zasobach archiwalnych i dokumentacyjnych WUOZ Delegatura w Lesznie budynek posiada następującą dokumentację – karta adresowa.

Oprócz wymienionych zinwentaryzowanych obiektów zabytkowych we wsi znajdują się jeszcze dwa obiekty o znaczeniu historyczno-sentymentalnym:

1. Figura Matki Boskiej Świerczyńskiej:

Zlokalizowana w kościele parafialnym w Świerczynie, w głównym ołtarzu, w jego wnętrzu. Pochodzi z około połowy XV wieku. Przedstawia całą postać Matki Boskiej. Figura ma 95 cm wysokości i spoczywa na połączanej kuli, którą oplata wąż. Rzeźba szczęśliwie przetrwała okres okupacji hitlerowskiej, dzięki prostemu zabiegowi. Odcięto sznurek, za pomocą którego podnoszono obraz stanowiący zasuwę dla figury. Dzięki temu Niemcy nie dowiedzieli się o istnieniu figury.

2. Kaplica na cmentarzu:

Kaplica pod wezwaniem św. Marii Magdaleny. Zlokalizowana na cmentarzu znajdującym się na skraju wsi, przy drodze prowadzącej do Ziemnic. Wybudowana w 1830 r. Początkowo zlokalizowana nad Jeziorem Łoniewskim, przeniesiona na teren cmentarza w roku 1854. Kaplica została postawiona na cokole z kamieni polnych, na rzucie prostokąta. Ściany posiadała drewniane, z zewnątrz i wewnątrz oszalowane deskami w układzie

pionowym. Dach dwuspadowy, kryty blachą, z wysuniętą w kalenicy sygnaturką, nakrytą ostrosłupowym hełmem, zwieńczonym krzyżem na kuli.

W 2000 r. w wyniku pożaru doszczętnie spłonęła wraz z całym wystrojem. Odbudowana przez parafian. Ściany pobudowano jednak już z innych materiałów, pokrywając je od zewnątrz deskami. Odbudowując kaplicę zachowano zewnętrzny historyczny wygląd.

4.3. Obiekty i tereny

Miejscowość z racji swej rozproszonej zabudowy wzdłuż głównych dróg dojazdowych oraz dróg bocznych (wewnętrznych) nie posiada centralnego miejsca wsi pełniącego funkcję „rynku”. W samej miejscowości przy poboczach dróg znajdują się dwa „place” będące własnością gminy. Nie posiadają one jednak pobudowanej infrastruktury (chodniki, ławki, zieleńce itp.). Na jednym mieszkańcy w czynie społecznym pobudowali boisko do gry w siatkówkę, natomiast drugi - większy zlokalizowany przed kościołem parafialnym stanowi miejsce parkingowe.

Miejscem pełniącym funkcję rynku jest teren, na którym zlokalizowana jest świetlica wiejska. Pobudowana jest przy drodze bocznej, odchodzącej od drogi relacji Osieczna - Bojanice. Na placu zlokalizowanym obok świetlicy znajduje się także utwardzona scena pełniąca funkcję miejsca spotkań mieszkańców w trakcie uroczystości organizowanych na wolnym powietrzu np. dożynki wiejskie, rocznice wiejskie, spotkania okolicznościowe itp.

Pośrodku wsi obok sklepu znajduje się remiza strażacka. Tam zmagazynowany jest sprzęt strażacki będący na wyposażeniu miejscowej OSP Świerczyna.

Miejscowość posiada boisko sportowe zlokalizowane obok lasu przy wjeździe do miejscowości od strony Ziemnic. Boisko wyposażone jest w zamontowane na stałe bramki oraz ławki do siedzenia. Wyposażenie, zwłaszcza ławki są jednak zniszczone, brak także ogrodzenia wokół boiska. Boisko służy pobliskiej szkole oraz młodzieży, która popołudniami trenuje na nim grę w piłkę nożną. Na boisku odbywają się także treningi sekcji OSP Świerczyna oraz zawody sportowo-pożarnicze.

Przy nowo wybudowanym przedszkolu obok budynku szkoły znajduje się ogólnodostępny plac zabaw. W godzinach otwarcia przedszkola służy on jako miejsce zabaw i rekreacji dla przedszkolaków. Popołudniami natomiast odwiedzany jest przez dzieci z terenu miejscowości.

We wsi brak zorganizowanych zadrzewień i zakrzewień. Jedynie wzdłuż drogi relacji Osieczna – Bojanice, występują planowe nasadzenia drzew jarzębiny oraz fragmenty żywopłotów. Ich pielęgnacją zajmują się mieszkańcy pobliskich posesji. Na terenie całej miejscowości wzdłuż posesji lub w otoczeniu poszczególnych budynków pojawiają się fragmenty żywopłotów lub nasadzenia drzew i krzewów. Są to jednak nasadzenia punktowe.

Przez wieś przebiegają dwa międzygminne znakowane szlaki rowerowe. Pierwszy oznaczony jest nr 3. Trasa została wytyczona wzdłuż ciągu jezior polodowcowych: Drzeczковского, Witosławskiego, Wojnowickiego, Seweryńskiego, Góreckiego i Ziemnickiego. W Świerczynie następuje rozwidlenie tej trasy. Jedna odnoga prowadzi w kierunku Krzywina (gmina Krzywiń) druga nad Jezioro Górnickie (gmina Krzemieniewo). Drugi oznaczony jest nr 10 – Osiecka Rowerowa Okrężnica. Jest to trasa okrążająca teren całej gminy. Trasa ta często krzyżuje się z innymi znakowanymi szlakami.

Przez miejscowość przebiega także trasa rowerowa oznaczona numerem 4. Jest to trasa o długości ok. 41 km. Trasa rozpoczyna się w Lesznie, a następnie robi pętlę na terenie gminy Osieczna i wraca do Leszna. Jadąc tą trasą można podziwiać szereg jezior w tym jeziora: Łoniewskie, Seweryńskie, Świerczyńskie Wielkie, Witosławskie, Wojnowickie i Drzeczowskie.

Świerczyna zlokalizowana jest także na trasie Wielkopolskiego Szlaku Wiatracznego. W miejscowości znajduje się bowiem jeden wiatrak typu koźlak z drugiej połowy XVIII wieku. Po wcześniejszym uzgodnieniu z właścicielem wiatraka, istnieje możliwość jego zwiedzenia.

Miejscowość jest także zlokalizowana na szlaku świętego Jakuba. Symbolizuje go muszla ze znakiem czerwonego krzyża umieszczona na niebieskim tle. Droga świętego Jakuba to pielgrzymkowy szlak do Katedry Santiago de Compostella w Galicji w północno-zachodniej Hiszpanii.

4.4. Najbliższe otoczenie wsi

Wieś z racji swego usytuowania graniczy bezpośrednio z miejscowościami zlokalizowanymi zarówno na terenie Gminy Osieczna jak i Krzemieniewo: miasto Osieczna – oddalone o ok. 6 km (dojazd asfaltową drogą powiatową), Wojnowice – oddalone o ok. 7 km (dojazd asfaltową drogą powiatową, lub drogą gruntową), Ziemnice - oddalone o ok. 3 km (dojazd asfaltową drogą powiatową), Miąskowo – oddalone o ok. 4 km (dojazd asfaltową drogą powiatową), Kleszczewo – oddalone o ok. 4 km (dojazd asfaltowymi drogami powiatowymi i gminnymi), Grodzisko – oddalone o ok. 4 km (dojazd asfaltową drogą powiatową lub drogami gruntowymi), Górzno – oddalone o ok. 7 km (dojazd asfaltową drogą powiatową lub drogami gruntowymi), Bojanice – oddalone o ok. 8 km (dojazd asfaltową drogą powiatową).

4.5. Gospodarka i rolnictwo

Wieś Świerczyna w przeważającej części jest otoczona polami uprawnymi i łąkami. Grunty rolne stanowią blisko połowę całkowitego obszaru miejscowości. Zwraca także uwagę bardzo wysoki odsetek gruntów zalesionych zlokalizowanych w granicach miejscowości oraz pokrytych wodami. Determinuje to typowy rolniczy charakter miejscowości. W agrostrukturze wyróżnić można kilka średnich - ponad 50 hektarowych gospodarstw. Dominują jednak gospodarstwa o powierzchni ok. 10 – 20 ha. Występuje tutaj także jedno bardzo duże kilkusethektarowe gospodarstwo powstałe po likwidacji Rolniczej Spółdzielni Produkcyjnej Świerczyna.

Głównym kierunkiem hodowli preferowanym przez rolników jest chów trzody chlewnej. Kilku rolników nastawionych jest jednakże na chów bydła. W uprawach rolnych dominuje uprawa kukurydzy oraz zbóż z przeznaczeniem na paszę. Od kilku lat obserwuje się procentowe zwiększenie upraw zbóż ozimych. Wpływ na to mają występujące cykliczne „posuchy” powodujące spadki plonów głównie wśród upraw jarych, bardziej narażonych na niedobory wody w okresie wegetacji. Dotyczy to zwłaszcza upraw na glebach lekkich, a takie dominują w miejscowości.

Z uwagi na zmniejszającą się opłacalność rolnictwa część mieszkańców szuka pracy w pobliskich ośrodkach miejskich lub podejmuje pracę zarobkową na miejscu.

Na terenie wsi występuje kilka zakładów rzemieślniczych oraz punktów usługowych. Są to: firmy świadczące usługi stolarskie, tapicerskie i ciesielskie, usługi naprawcze sprzętu mechanicznego i elektrycznego, punkty sprzedaży. Łącznie można wyróżnić 9 tego typu punktów. W miejscowości zlokalizowane są także dwa gabinety kosmetyczne. Ponadto na terenie miejscowości działają dwa sklepy spożywczo-przemysłowe. Działające zakłady rzemieślnicze, punkty usługowe oraz sklepy są firmami typowo rodzinnymi. Wielkość zatrudnienia pozwala je zaliczyć do mikroprzedsiębiorstw, zatrudniających od 1 do 5 osób.

Na terenie wsi działają także dwa średnie zakłady pracy. Pierwszy to duże gospodarstwo rolne powstałe po likwidacji Rolniczej Spółdzielni Produkcyjnej, zatrudniające kilkanaście

osób, głównie z terenu wsi. Natomiast drugi zakład zajmuje się przetwórstwem rolno-spożywczym. Dominuje produkcja surówek oraz przetworów warzywnych. Zakład zatrudnia kilkanaście osób.

4.6. Struktura ludności wsi oraz istniejące organizacje społeczne

Struktura ludności:

Analiza danych demograficznych wsi Świerczyna wskazuje, że będzie następował wzrost liczby ludności w wieku poprodukcyjnym (tendencja ogólna obowiązująca w kraju) przy dodatnim trendzie wzrostu liczby ludności w miejscowości.

Kształtowanie się liczby ludności we wsi Świerczyna w latach 2005 – 2009

Rok	Liczba ludności
2005	874
2006	877
2007	881
2008	884
2009	906

Wzrost liczby ludności w wieku poprodukcyjnym spowodowany jest odpływem młodych ludzi z terenów wiejskich. Młodzież woli mieszkać w większych miastach zamiast dojeżdżać lub pracować na wsi. Młodzi ludzie szukają także atrakcyjnych, dobrze płatnych zajęć poza granicami kraju. Wzrost liczby ludności jest spowodowany przekształcaniem się terenów wiejskich zwłaszcza zlokalizowanych w pobliżu większych aglomeracji miejskich, na „sypialnie”. Tereny wiejskie o ciekawym przyrodniczym usytuowaniu stają się także miejscem zamieszkania dla osób chcących po zakończeniu kariery zawodowej zamieszkać z dala od miast. Świerczyna wpisuje się w te trendy bowiem w ostatnich czasach wzrósł w miejscowości odsetek gruntów przeznaczanych pod zabudowę indywidualną. Nabywcami gruntów są najczęściej osoby nieposiadające swych korzeni w miejscowości. Stanowią więc ludność typowo napływową.

Organizacje społeczne:

Na terenie wsi Świerczyna działa jednostka Ochotniczej Straży Pożarnej. Powstała w 1946 r. Na dzień dzisiejszy działa w niej 30 czynnych strażaków oraz około 100 wspierających. Jednostka posiada własny samochód gaśniczy oraz motopompy. Jej działania ratowniczo-gaśnicze nie ograniczają się więc tylko do terenu miejscowości. Jednostka bierze czynny udział w akcjach na terenie całej gminy oraz poza nią. Strażacy biorą również udział w zawodach sportowo - pożarniczych. Poszczególne drużyny często zajmują pierwsze miejsca w swoich kategoriach wiekowych na zawodach szczebla gminnego oraz powiatowego. Rokrocznie strażacy organizują też kuligi dla dzieci i młodzieży.

W miejscowości działa także Koło Emerytów, Rencistów i Inwalidów. Członkowie Koła spotykają się na terenie świetlicy wiejskiej. Tradycyjnie organizują wspólne spotkania rocznicowe np. Dni Seniora, Dzień Babci i Dziadka oraz wyjazdy okolicznościowe. Współpracują też z zaprzyjaźnionymi Kołami z gminy. Spotkania członków są doskonałą okazją do powspominania dawnych czasów i przeżyć. Aktywizują też społeczność lokalną do działania, pozwalają zagospodarować czas wolny wielu osób starszych czy samotnych.

4.7. Infrastruktura społeczna i techniczna

Infrastruktura społeczna:

Miejscowość Świerczyna posiada świetlicę wiejską oraz zlokalizowaną obok scenę. Świetlica wiejska obok szkoły i nowo wybudowanego przedszkola stanowi centrum życia kulturalno-społecznego wsi. W świetlicy odbywają się zebrania wiejskie, zabawy, dożynki, kiermasze itp. Ponadto świetlica często służy jako miejsce organizowania przez mieszkańców spotkań oraz imprez rodzinnych typu: komunie, wesela, rocznice, stypy.

Istniejące niedaleko Szkoły boisko sportowe służy natomiast uczniom oraz młodzieży do gry w piłkę nożną. Stanowi również miejsce treningu sekcji strażackich oraz miejsce, w którym odbywają się zawody sportowo-pożarnicze.

We wsi zlokalizowana jest Szkoła Podstawowa oraz Przedszkole. Tworzą one razem Zespół Przedszkole i Szkoła Podstawowa w Świerczynie. Zespół zlokalizowany jest na początku wsi, po lewej stronie drogi powiatowej, wjeżdżając do miejscowości od strony Ziemnic. Zajęcia szkolne odbywają się w dwóch budynkach – głównym oraz pawilonie. Przedszkole natomiast zlokalizowane jest w nowym budynku oddanym do użytku we wrześniu 2009 r. Obok przedszkola znajduje się plac zabaw dla dzieci. Obecnie trwają prace przy budowie sali sportowej, której oddanie do użytku planuje się w roku 2010. Sala zlokalizowana zostanie przy głównym budynku szkolnym.

W budynku szkolnym zlokalizowany jest także punkt biblioteczny Biblioteki Publicznej Miasta i Gminy w Osiecznej. Mieszkańcy chcąc skorzystać z oferty biblioteki nie muszą więc dojeżdżać do miasta Osieczna.

Przy Zespole działa również świetlica socjoterapeutyczna oraz kafejka internetowa. Punkty te starają się zorganizować czas wolny dzieci z miejscowości. Dotyczy to zwłaszcza okresów ferii zimowych oraz wakacji letnich. Świetlica często organizuje zajęcia kulturalno – sportowe oraz wyjazdy np. na przedstawienia dla dzieci, na basen, do muzeum itp.

Mieszkańcy chcąc skorzystać z oferty innych centrów kulturotwórczych np. domu kultury, muzeum muszą się udać do sąsiednich miejscowości. Dom Kultury mieści się w mieście Osieczna. Chcąc odwiedzić muzeum należy się udać do miasta powiatowego Leszna. Dogodny układ asfaltowych dróg ułatwia skorzystanie z bogatej oferty tych centrów.

Infrastruktura techniczna:

Miejscowość posiada następującą infrastrukturę techniczną:

- sieć wodociągową – wraz z własnym ujęciem wody zlokalizowanym obok świetlicy wiejskiej. Sieć oraz ujęcie wody obsługiwana jest przez Zakład Usług Wodnych z siedzibą we Wschowie. Wszystkie gospodarstwa domowe posiadają podłączenie do sieci. Także nowo powstające mają możliwość takiego podłączenia,
- sieć telefoniczną – obsługiwana przez TP S.A. Wszystkie gospodarstwa domowe mają możliwość podłączenia do sieci,
- sieć energetyczną – wszystkie gospodarstwa domowe są podłączone do sieci,
- sieć drogową – głównymi drogami przebiegającymi przez miejscowość są drogi powiatowe. Posiadają one nawierzchnię asfaltową. Drogi te w granicach miejscowości wyposażone są w infrastrukturę towarzyszącą - chodniki oraz sieć kanalizacji deszczowej. Oprócz tego w miejscowości można wyróżnić sieć dróg wewnętrznych. Część z nich posiada utwardzoną nawierzchnię (asfaltową lub z trylinki), chodniki i sieć kanalizacji deszczowej, część z nich to drogi posiadające nawierzchnię gruntową,
- gospodarka komunalna - w zakresie usuwania odpadów komunalnych miejscowość obsługiwana jest przez Miejski Zakład Odpadów Sp. z o.o. z siedzibą w Lesznie. Na terenie miejscowości prowadzona jest w systemie workowym selektywna zbiórka odpadów opakowaniowych. Umożliwia ona mieszkańcom prowadzenie zbiórki następujących

odpadów: szkło białe, szkło kolorowe, tworzywa sztuczne, papier. Zbiórka ta polega na wyposażeniu mieszkańców posiadających podpisane umowy z MZO Leszno w cztery worki na poszczególne rodzaje odpadów. W wyznaczonym terminie mieszkańcy wystawiają wypełnione worki, które są odbierane przez operatora,

- miejscowość nie posiada sieci ciepłowniczej ogrzewanie budynków ciąży na indywidualnych użytkownikach,
- miejscowość nie posiada także sieci kanalizacji sanitarnej. Mieszkańcy zobowiązani są gromadzić nieczystości w szczelnych zbiornikach bezodpływowych skąd trafiają one na teren gminnej oczyszczalni ścieków. Część zbiorników posiada jednak nieszczelności oraz zdarzają się przypadki zrzutu nieoczyszczonych ścieków do istniejącej sieci kanalizacji deszczowej,
- teren gminy Osieczna w tym i miejscowość Świerczyna pozbawione są istniejącej sieci dostarczającej gaz ziemny do indywidualnych użytkowników.

5. Ocena mocnych i słabych stron miejscowości, w której będzie realizowana operacja

Na podstawie analizy zinwentaryzowanych zasobów, opracowano korzystne i niekorzystne cechy wewnętrzne miejscowości, jak i potencjalne szanse i zagrożenia występujące w otoczeniu, które mogą mieć wpływ na przyszłość miejscowości i mieszkańców.

Mocne strony	Słabe strony
<ul style="list-style-type: none"> - walory turystyczne okolicy, - dostępne zasoby przyrodnicze, - położenie w otoczeniu jezior, - położenie na trasie szlaków turystycznych, - dostęp mieszkańców do obiektu świetlicy oraz boiska sportowego, - istniejąca placówka oświatowa, - działające na terenie miejscowości organizacje społeczne, - dostęp mieszkańców do świetlicy socjoterapeutycznej, kawiarenki internetowej, punktu bibliotecznego, - rozbudowana sieć utwardzonych dróg. 	<ul style="list-style-type: none"> - brak sieci kanalizacji sanitarnej, - brak sieci gazu ziemnego, - konieczność remontu, modernizacji oraz doposażenia istniejącej bazy kulturalno-sportowej, - rolnictwo nastawione typowo na „produkcję” a nie na turystykę.
Szanse	Zagrożenia
<ul style="list-style-type: none"> - bliskość dużych lokalnych ośrodków miejskich, - zapisanie rozwoju turystyki w strategii rozwoju powiatu leszczyńskiego oraz miasta i gminy Osieczna, - dogodny układ komunikacyjny dróg, - czyste nieskażone środowisko przyrodnicze, - niewielka odległość pobliskich atrakcji turystycznych, - pobudowanie sieci kanalizacji sanitarnej w pobliskich miejscowościach - Osiecznej i Kąkolewie, - plany budowy sieci gazu ziemnego. 	<ul style="list-style-type: none"> - emigracja zarobkowa, - ograniczone możliwości finansowe budżetu gminy, - ograniczone możliwości znalezienia pracy i niskie zarobki, - brak szerszego zaangażowania społeczności lokalnej w rozwój miejscowości, - wzrost liczby ludności w wieku poprodukcyjnym.

Dane urzędu na podstawie wyników spotkań z mieszkańcami Świerczyna.

6. Arkusz planowania

Arkusz planowania – Plan Odnowy Miejscowości Świerczyna zawiera układ wyznaczonych przez społeczność lokalną priorytetów rozwojowych, celów oraz konkretnych projektów do realizacji. Poszczególne priorytety i projekty zgodne są z ustaloną wizją rozwoju Świerczyny. W zależności od zaawansowania prac, projekty powinny być uszczegółowione. Szczególnie ważne jest określenie kosztów związanych z ich wdrażaniem oraz sposoby i źródła finansowania. Zwykle ma to największy wpływ na ustalanie harmonogramu realizacji planu.

Wizja: „Świerczyna wymarzonym miejscem do zamieszkania, wypoczynku i rekreacji”		
Priorytet: „Zwiększenie atrakcyjności wsi i poprawienie infrastruktury”		
Cel 1	Cel 2	Cel 3
Infrastruktura turystyczna	Poprawa komunikacji i podstawowych usług dla ludności	Poprawa stanu istniejącej infrastruktury kulturalno-sportowej
Projekty: <ol style="list-style-type: none"> 1. Wytyczenie oraz przygotowanie miejsca postoju dla turystów podążających wytyczonymi szlakami. 2. Opracowanie koncepcji budowy infrastruktury turystycznej w miejscu „dzikiej” plaży nad Jeziorem Seweryńskim. 	Projekty: <ol style="list-style-type: none"> 1. Utwardzenie nawierzchni dróg wewnętrznych. 2. Remont drogi powiatowej relacji Świerczyna – Bojanice wraz z budowa chodnika do wysokości nowo powstałych budynków. 3. Budowa chodnika przy drodze powiatowej relacji Świerczyna – Grodzisko. 4. Skanalizowanie wsi. 5. Gazyfikacja wsi. 	Projekty: <ol style="list-style-type: none"> 1. Remont, modernizacja oraz wyposażenie świetlicy wiejskiej. 2. Modernizacja boiska sportowego.

7. Opis planowanych zadań inwestycyjnych i przedsięwzięć aktywizujących społeczność lokalną w okresie co najmniej 7 lat od dnia przyjęcia planu odnowy miejscowości w kolejności wynikającej z przyjętych priorytetów rozwoju miejscowości, z podaniem szacunkowych kosztów ich realizacji

Priorytet	Cel	Projekt	Kolejność realizacji/ termin	Kto	Koszty
I	<i>Infrastruktura turystyczna</i>	Wytyczenie oraz przygotowanie miejsca postoju dla turystów podążających wytyczonymi szlakami.	1/ 2011	UMiG Osieczna	10 tys. zł
		Opracowanie koncepcji budowy infrastruktury turystycznej w miejscu „dzikiej” plaży nad Jeziorem Seweryńskim.	2/ 2011	UMiG Osieczna Nadleśnictwo Karczma Borowa	5 tys. zł
	<i>Poprawa komunikacji i podstawowych usług dla ludności</i>	Utwardzenie nawierzchni dróg wewnętrznych.	1/ 2010-2015	UMiG Osieczna	500 tys. zł
		Remont drogi powiatowej relacji Świerczyna – Bojanice wraz z budową chodnika do wysokości nowo powstałych budynków.	2/ 2013	Zarząd Dróg Powiatowych UMiG Osieczna	600 tys. zł
		Budowa chodnika przy drodze powiatowej relacji Świerczyna – Grodzisko.	3/ 2012	Zarząd Dróg Powiatowych UMiG Osieczna	80 tys. zł
		Skanalizowanie wsi.	4/ 2012	UMiG Osieczna	5 mln zł
		Gazyfikacja wsi.	5/ 2014-2016	Wielkopolska Spółka Gazownictwa	4 mln zł
	<i>Poprawa stanu istniejącej infrastruktury kulturalno-sportowej</i>	Remont, modernizacja oraz wyposażenie świetlicy wiejskiej.	1/ 2010	UMiG Osieczna	70 tys. zł
		Modernizacja boiska sportowego.	2/ 2017	UMiG Osieczna	60 tys. zł

Przy ustalaniu kolejności projektów przeprowadzono konsultacje z członkami Rady Sołeckiej wsi Świerczyna.

Wytyczenie oraz przygotowanie miejsca postoju dla turystów podążających wytyczonymi szlakami

Świerczyna posiada bardzo dogodne położenie pomiędzy wieloma atrakcjami turystycznymi. Sama miejscowość również cechuje się wieloma walorami turystycznymi, widokowymi, krajobrazowymi oraz dostępnymi zasobami przyrodniczymi. Przez wieś przebiega kilka szlaków turystycznych. Turyści podążając wyznaczonymi trasami przejeżdżają jednak przez miejscowość bez możliwości zapoznania się z jej ciekawą i bogatą historią.

Planuje się dlatego nad Jeziorem Seweryńskim wyznaczyć oraz przygotować miejsce postojowe dla turystów. Miejsce to dawałoby oprócz możliwości krótkiego odpoczynku, czy posilenia się także okazję do zapoznania się (tablice informacyjno-promocyjne) z miejscowością, jej atrakcjami oraz zdecydowania, w którą stronę udać się dalej.

Opracowanie koncepcji budowy infrastruktury turystycznej w miejscu „dzikiej” plaży nad Jeziorem Seweryńskim

Nad tym jeziorem zlokalizowanym wśród łąk i lasów znajduje się tzw. dzika plaża. Jest ona w sezonie letnim dość licznie odwiedzana przez okolicznych mieszkańców oraz osoby przyjezdne. Plaża jest obecnie pozbawiona infrastruktury, co pociąga za sobą wiele uciążliwości dla okolicznych terenów (brak wytyczonych miejsc parkingowych, zaśmiecenie terenu, degradacja środowiska naturalnego – wycinka trzciny, drzew i krzewów itp.).

Stworzenie zrębów infrastruktury: wytyczenie miejsc postojowych, ustawienie koszy na śmieci, przygotowanie plaży, ustawienie toalet umożliwi przeciwdziałanie negatywnym skutkom odwiedzania tego terenu przez turystów. Wymaga to jednak przygotowania niezbędnej dokumentacji oraz poczynienia uzgodnień z właścicielami okolicznych terenów.

Utwardzenie nawierzchni dróg wewnętrznych

Miejscowość posiada rozbudowaną sieć dróg wewnętrznych. Część z nich to drogi o nawierzchni gruntowej. Stanowią one często zarówno drogę dojazdową do budynków mieszkalnych jak i pobliskich pól i łąk. Wskutek tego w wyniku zwiększonego ruchu w okresie prac polowych są one niszczone przez przejeżdżający sprzęt rolniczy. Dlatego ich nawierzchnię należy utwardzić. Zwiększy to komfort mieszkańców dla których drogi te są drogami dojazdowymi do posesji.

Remont drogi powiatowej relacji Świerczyna – Bojanice wraz z budową chodnika do wysokości nowo powstałych budynków

Po prawej stronie tej drogi jadąc w kierunku miejscowości Bojanice w odległości ok. 500 m za zwartą zabudowę wsi powstały tereny przeznaczone pod zabudowę jednorodziną. Droga na tym odcinku jest bardzo zniszczona. W nawierzchni powstały wyboje oraz wgłębienia stwarzające zagrożenie dla poruszających się nią pojazdów. Konieczny zatem staje się remont tego odcinka drogi. Droga nie posiada także chodnika, który umożliwiłby sprawną komunikację dla pieszych pomiędzy „nowym osiedlem” a właściwą wsią.

Budowa chodnika przy drodze powiatowej relacji Świerczyna – Grodzisko

Po lewej stronie drogi jadąc w kierunku miejscowości Grodzisko pobudowanych zostało kilka gospodarstw. Dążąc do zwiększenia bezpieczeństwa osób tam mieszkających pobocze drogi należy wyposażyć w chodnik.

Skanalizowanie wsi

Wieś Świerczyna umiejscowiona jest w niedalekiej odległości od skanalizowanego miasta Osieczna. Obecnie trwa budowa sieci kanalizacji sanitarnej w największej wsi - Kąkolewie. Po zakończeniu tej inwestycji kanalizowane będą pozostałe miejscowości. W tym

w pierwszej kolejności te, które położone są w najmniejszym oddaleniu od miejscowości już skanalizowanych. Stwarza to szansę na szybkie uporządkowanie gospodarki wodno-ściekowej. W miejscowości z uwagi na położenie zostanie pobudowana sieć kanalizacji grawitacyjnej. Zostanie także pobudowany kolektor łączący miejscowość z miastem Osieczna, w którym zlokalizowana jest oczyszczalnia ścieków. Sieć oraz kolektor łączący zostaną pobudowane w pasie drogowym.

Gazyfikacja wsi

Obecnie w gminie Osieczna żadna miejscowość nie posiada sieci gazowej. Powstają jednak zręby planów, aby w najbliższej przyszłości w to medium energetyczne wyposażyc miejscowość Kąkolewo oraz miasto Osieczna. Zasadnym wydaje się więc aby i Świerczyna zlokalizowana w niewielkiej odległości od Osiecznej została ujęta w planach gazyfikacyjnych.

Remont, modernizacja oraz wyposażenie świetlicy wiejskiej

Świetlica wiejska wraz z okalającym ją terenem stanowi „centrum” miejscowości. To w niej odbywają się okolicznościowe spotkania mieszkańców oraz imprezy kulturalno-rozrywkowe. Aby w pełni służyła mieszkańcom należy jednak przeprowadzić w niej szereg prac remontowo-modernizacyjnych. Dążąc do podniesienia standardu świetlicę należy także doposażyć w niezbędny sprzęt.

Modernizacja boiska sportowego

Na terenie wsi zlokalizowane jest boisko sportowe o trawiastej nawierzchni. Służy ono zarówno szkole jak i mieszkańcom wsi. Wymaga ono jednak prac remontowo – modernizacyjnych. Konieczne do przeprowadzenia prace to: odtworzenie murawy boiska, remont już istniejących ławek (ew. postawienie większej ich ilości), postawienie przebieralni, wyznaczenie miejsc parkingowych, ogrodzenie terenu.

**Przewodniczący
Rady Miejskiej w Osiecznej**

/Roman Lewicki/