

Załącznik Nr 1
do uchwały Nr XXXII/300/2010
Rady Miejskiej w Osiecznej
z dnia 16 lutego 2010 r.

PLAN ODNOWY MIEJSCOWOŚCI ŁONIEWO

GMINA OSIECZNA



Urząd Miasta i Gminy Osieczna
ul. Powstańców Wlkp. 6
64-113 Osieczna
tel. (065) 5350 016 fax (065) 5350 648
e-mail: urząd@osieczna.pl

OSIECZNA

Spis Treści

1. Spis treści	2
2. Wstęp	3
3. Charakterystyka miejscowości, w której będzie realizowana operacja	4
4. Inwentaryzacja zasobów służących odnowie miejscowości	5
4.1. Zasoby środowiska przyrodniczego	5
4.2. Dziedzictwo i otoczenie kulturowe wsi	6
4.3. Obiekty i tereny	9
4.4. Najbliższe otoczenie wsi	10
4.5. Gospodarka i rolnictwo	10
4.6. Struktura ludności wsi oraz istniejące organizacje społeczne	10
4.7. Infrastruktura społeczna i techniczna	11
5. Ocena mocnych i słabych stron miejscowości, w której będzie realizowana operacja	13
6. Arkusz Planowania	14
7. Opis planowanych zadań inwestycyjnych i przedsięwzięć aktywizujących społeczność lokalną w okresie co najmniej 7 lat od dnia przyjęcia planu odnowy miejscowości w kolejności wynikającej z przyjętych priorytetów rozwoju miejscowości, z podaniem szacunkowych kosztów ich realizacji.....	15

2. Wstęp

Miejscowość Łoniewo musi dysponować Planem Odnowy Miejscowości w celu wykorzystania w pełni istniejącego potencjału i szans rozwojowych, w tym dostępu do środków pomocowych pochodzących z Unii Europejskiej i funduszy krajowych.

Plan Odnowy Miejscowości przygotowano w związku z ubieganiem się o środki strukturalne na lata 2007-2013. Opracowany dokument jest wymagany przy składaniu wniosków w ramach Programu Rozwoju Obszarów Wiejskich na lata 2007-2013, Działanie: Odnowa i rozwój wsi.

Celem opracowania jest sformułowanie strategii rozwoju miejscowości, a przedmiotem jest:

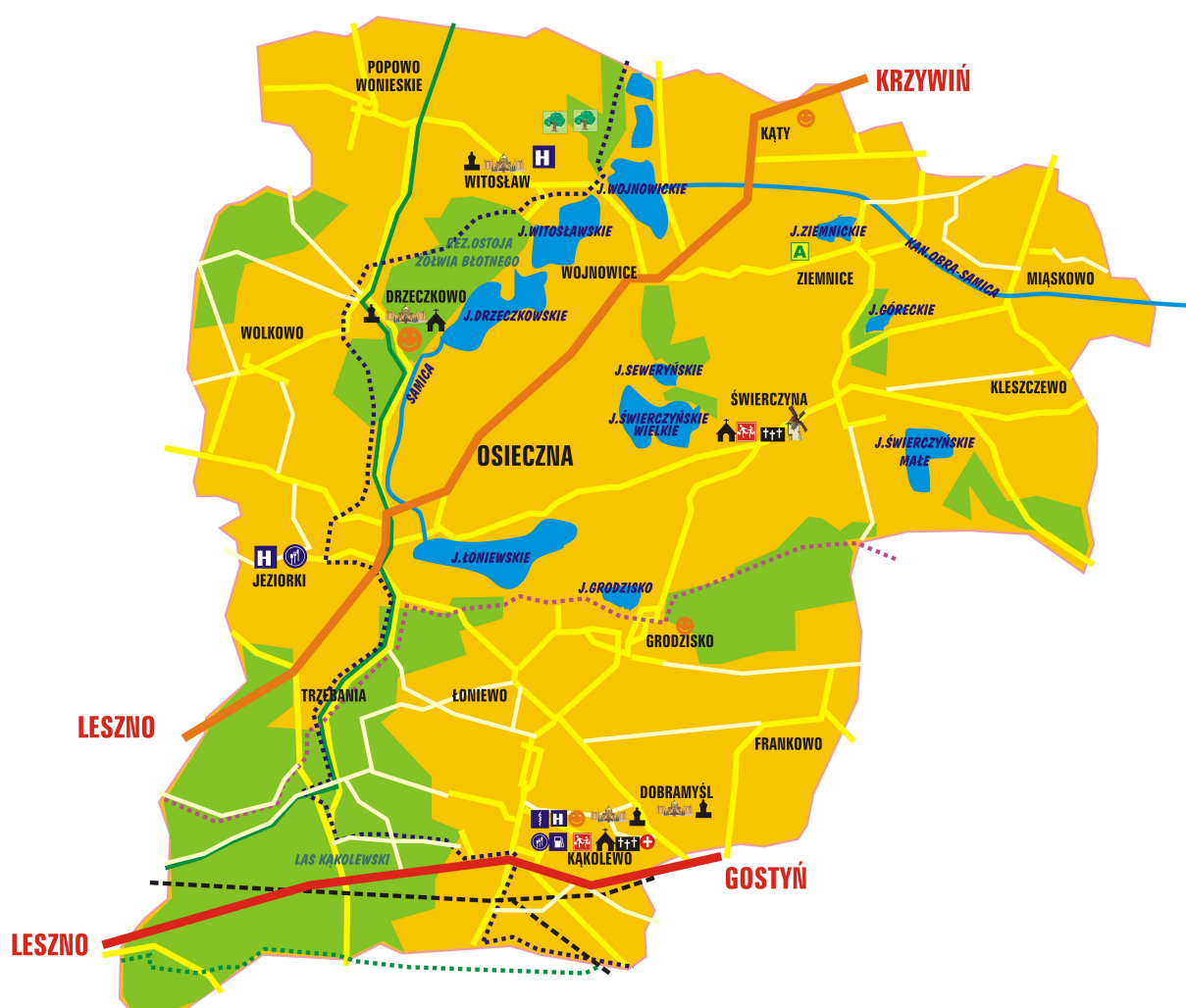
- analiza zasobów miejscowości,
- analiza korzystnych i niekorzystnych cech wewnętrznych, oraz potencjalnych szans i zagrożeń występujących w otoczeniu, które mogą mieć wpływ na przyszłość miejscowości i jej mieszkańców,
- wizja rozwoju miejscowości,
- priorytety rozwojowe, cele i projekty.

3. Charakterystyka miejscowości, w której będzie realizowana operacja

Wieś Łoniewo położona jest w gminie Osieczna, w powiecie leszczyńskim, województwie wielkopolskim. Administracyjnie powierzchnia Łoniewa wynosi 602,43 ha. Łoniewo położone jest w odległości ok. 4 km na południowy-wschód od siedziby Gminy - miasta Osieczna.

Łoniewo zlokalizowane jest w odległości od większych ośrodków miejskich:

- Leszno – ok. 10 km
- Poznań – ok. 81 km
- Wrocław – ok. 100 km
- Śrem – ok. 38 km
- Gostyniń – ok. 24 km



źródło: Urząd Miasta i Gminy Osieczna

Położenie Łoniewa w niewielkiej odległości od stolicy gminy jest atutem. Blisko stąd do atrakcyjnego turystycznie miasta. Część zabudowań miejscowości znajduje się wzdłuż drogi powiatowej relacji Osieczna – Pawłowice – Poniec, natomiast część wzdłuż drogi gminnej w kierunku Grodziska. Z uwagi na swój układ zabudowy wieś zaliczana jest do – „ulicówek”. Droga powiatowa krzyżuje się z drogą wojewódzką nr 432 Leszno – Śrem – Poznań oraz

drogą krajową nr 12 Głogów – Leszno – Gostyń – Jarocin. Układ tych szlaków komunikacyjnych zapewnia mieszkańcom miejscowości dogodne połączenia drogowe z ważniejszymi ośrodkami miejskimi w okolicy, w tym głównie z miastem powiatowym Lesznom i stolicą regionu Poznaniem. Łoniewo jest wsią zadbaną. Główne drogi pokryte są nawierzchnią bitumiczną, z pobudowanymi po bokach chodnikami. Wieś jest zwodociągowana i strefonizowana. Posiada też pobudowaną kanalizację deszczową. Do swojej dyspozycji mieszkańcy mają sklep spożywczo-przemysłowy i świetlicę wiejską, która znajduje się obok remizy strażackiej. Wieś Łoniewo na dzień 14 grudnia 2009 r. zamieszkuje 297 osób co stanowi 3,32% ogółu mieszkańców gminy.

4. Inwentaryzacja zasobów służących odnowie miejscowości

Analizę zasobów miejscowości przeprowadzono na podstawie analizy dostępnych danych statystycznych, opracowań książkowych na temat wsi Łoniewo, danych udostępnionych przez Urząd Miasta i Gminy Osieczna oraz informacji udzielonych przez mieszkańców wsi.

Niniejszy dokument ma za zadanie opisanie stanu faktycznego miejscowości wraz z jego otoczeniem a następnie na podstawie tego opisu wyciągnięcie wniosków i wskazanie strategicznych kierunków rozwoju.

Zasoby, w rozumieniu użytym w tym dokumencie to wszelkie elementy materialne i niematerialne wsi i otaczającego ją obszaru, które mogą być wykorzystane obecnie bądź w przyszłości w budowaniu i realizacji publicznych lub prywatnych przedsięwzięć z zakresu odnowy wsi.

W analizie zasobów wzięto pod uwagę następujące rodzaje zasobów:

- środowisko przyrodnicze,
- dziedzictwo i otoczenie kulturowe wsi,
- obiekty i tereny,
- najbliższe otoczenie wsi,
- gospodarkę i rolnictwo,
- strukturę ludności wsi oraz istniejące organizacje społeczne,
- infrastrukturę społeczną i techniczną.

4.1. Zasoby środowiska przyrodniczego

Rzeźba terenu wsi Łoniewo ukształtowała się w epoce lodowcowej. W wielu miejscach powstały oczka wodne oraz jeziora. Występują tutaj także liczne kompleksy leśne. Położenie miejscowości wśród powyższych elementów stanowi jeden z ważniejszych atutów miejscowości.

Zasadnym staje się zatem opisanie niektórych ważnych turystycznie elementów przyrodniczych okolicznych terenów:

- rzeźba polodowcowa – Łoniewo położone jest na terenie urozmaiconym wzgórzami moreny czołowej. Wzgórza te w przeważającej większości porośnięte są lasami sosnowymi lub mieszanymi, sosnowo – liściastymi. Tworzy to doskonałe warunki do prowadzenia aktywnej turystyki pieszej lub rowerowej.
- Jezioro Łoniewskie – gmina leży na południowym krańcu Pojezierza Krzywińskiego, stanowiącego fragment większej jednostki – Pojezierza Leszczyńskiego. Taka lokalizacja powoduje występowanie na terenie gminy dziesięciu jezior. Łoniewo zlokalizowane jest w niewielkiej odległości od jednego z nich. Jego nazwa pochodzi

od nazwy miejscowości, choć jezioro administracyjnie zlokalizowane jest na gruntach miasta Osieczna. Powierzchnia jeziora to ok. 102 ha, maksymalna głębokość wynosi 5,4 metra, a średnia 2,1 metra. Jezioro wraz ze swoją infrastrukturą turystyczną stanowi doskonale uzupełnienie walorów wsi. Z miejscowości nad jezioro prowadzi droga, która w obrębie wsi posiada nawierzchnię bitumiczną natomiast poza wsią stanowi drogę gruntową.

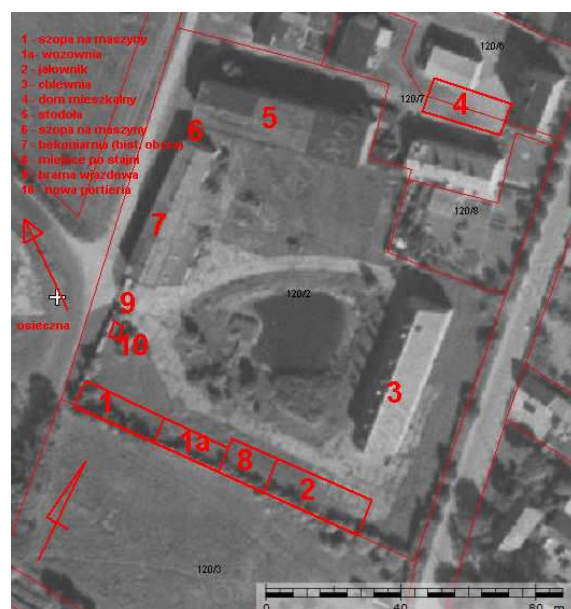
- Natura 2000 - Zgodnie z rozporządzeniem Ministra Środowiska, które zostało opublikowane w Dz. U. Nr 229 poz. 2313 z 2004 roku i weszło w życie z dniem 5 listopada 2004 r. a dot. obszarów specjalnej ochrony ptaków Natura 2000 część terenów należących administracyjnie do gminy Osieczna weszła w skład obszaru Natura 2000 „Zbiornik Wonieść” - PLB300005. Ponadto znaczna część gminy w tym jezioro Łoniewskie oraz część terenów należących administracyjnie do wsi Łoniewo została włączona do wyznaczonego obszaru Natura 2000 „Zachodnie Pojezierze Krzywińskie” - PLH300014. Lokalizacja w/w form ochrony przyrody w niewielkiej odległości od wsi nie wpływa negatywnie na możliwości rozwojowe terenu wsi.
- Obszar chronionego krajobrazu – Krzywińsko – Osiecki wraz z zadrzewieniami gen. Dezyderego Chłapowskiego i kompleksem leśnym Osieczna-Góra – znaczna część gruntów należąca do wsi zlokalizowana jest na w/w obszarze chronionego krajobrazu. Obszar ten został wyznaczony rozporządzeniem Wojewody Leszczyńskiego nr 82 z dnia 1 sierpnia 1992 r. Lokalizacja gruntów miejscowości na w/w obszarze nie wpływa negatywnie na możliwości rozwojowe.

4.2. Dziedzictwo i otoczenie kulturowe wsi

Łoniewo należy do grupy starszych osad w gminie. Pierwsza wzmianka o miejscowości pochodzi z 1388 r. Z czasem osada podzieliła się na wieś i folwark i miała wielu właścicieli, podobnie jak cała majątność Osieczna, w skład której Łoniewo wchodziło. Podział ten utrzymywał się do czasów współczesnych bowiem z części folwarcznej zostało utworzone Państwowe Gospodarstwo Rolne, podlegające Zakładowi Rolnemu w Drzeczku. Pozostałe grunty należały do gospodarstw indywidualnych. Obecnie po likwidacji Państwowego Gospodarstwa Rolnego całość zabudowań folwarcznych oraz gruntów wchodzących w skład Gospodarstwa znalazła się w rękach nabywców indywidualnych.

Obecnie w miejscowości można wskazać trzy cenne z punktu widzenia architektury obiekty. Są to:

1. Założenie folwarczne w Łoniewie:



Pochodzi z 2 połowy XIX w., rozbudowane w 1 połowie XX w. W skład założenia wchodziły budynki inwentarskie, gospodarcze i dom mieszkalny pracowników folwarcznych. Ochronie konserwatorskiej podlegają zachowane, oryginalne elementy układu przestrzennego, bryły budynków, kształty dachów, wystrój i kompozycja elewacji. Zachowane oryginalne elementy wyposażenia. W zasobach archiwalnych i dokumentacyjnych WUOZ Delegatura w Lesznie obiekt posiada następującą dokumentację: karta założenia folwarcznego, karty adresowe.

2. Stodoła, zespół folwarczny:



Budynek zlokalizowany w północnej części pierwotnego założenia folwarcznego. Murowany z cegły, nietynkowany, kryty dachem dwuspadowym. Ochronie konserwatorskiej podlegają zachowane, oryginalne elementy budynku: bryła, forma dachu, kompozycja i wystrój elewacji, forma, kształt otworów okiennych, bramowych, pierwotna stolarka. W zasobach archiwalnych i dokumentacyjnych WUOZ Delegatura w Lesznie obiekt posiada następującą dokumentację: karta założenia folwarcznego, karta adresowa.

3. Dawna obora, później bekoniarnia:



Budynek znajduje się w zachodniej części pierwotnego podwórza folwarcznego. Jest najstarszym obiektem w założeniu folwarcznym. Murowany z cegły, tynkowany, kryty dachem dwuspadowym, Dwukondygnacyjny z poddaszem. Ochronie konserwatorskiej podlegają zachowane, oryginalne elementy budynku: bryła, forma dachu, kompozycja i wystrój elewacji, forma, kształt otworów okiennych i drzwiowych, pierwotna stolarka. Wskazany remont elewacji. W zasobach archiwalnych i dokumentacyjnych WUOZ Delegatura w Lesznie obiekt posiada następującą dokumentację: karta założenia folwarcznego, karta adresowa.

Oprócz wymienionych zinwentaryzowanych obiektów zabytkowych we wsi znajdują się jeszcze trzy obiekty o znaczeniu historyczno-sentymentalnym:

4. Budynek szkoły:

Historia szkoły w Łoniewie rozpoczęła się w 1887 r., a zakończyła z dniem 1 września 1971 r. Od tego momentu dzieci z Łoniewa są dowożone do szkoły w Kąkolewie. Szkoła w miejscowości oprócz typowych funkcji dydaktycznych pełniła także rolę organizatora życia społecznego. Organizowała życie artystyczne oraz kulturalne mieszkańcom. Często wystawiano różne przedstawienia, w przygotowanie których włączała się cała społeczność lokalna.

Likwidacja szkoły nastąpiła z uwagi na to, że małe szkoły wiejskie do jakich zaliczała się placówka łoniewska nie mogły już sprostać współczesnym wymaganiom i dlatego zaczęto uczniów dowozić do szkół wyżej zorganizowanych, o pełniejszym wyposażeniu w pomoce dydaktyczne i dysponujących większą kadrą nauczycielską.

Obecnie budynek szkolny znajduje się w rękach prywatnych.

5. Krzyż przydrożny w Łoniewie:

Postawiony przy drodze, przy wylocie z Łoniewa w stronę Osiecznej. Ufundowali go mieszkańcy wsi w roku 1924 z okazji odłączenia miejscowości od parafii Świerczyna i przyłączenia wsi do parafii Osieckiej. W trakcie II wojny światowej przechowywany był z narażeniem życia przez jednego z mieszkańców. Po zakończeniu działań wojennych postawiony na swoje „stare” miejsce przy drodze. Obecnie odbywają się przy nim nabożeństwa majowe z udziałem mieszkańców miejscowości.

6. Wczesnośredniowieczne grodzisko nad jeziorem Łoniewskim:

Niedaleko miejscowości, na południowo-wschodnim brzegu jeziora Łoniewskiego, na piaszczystej kępie półwyspu otoczonego błotnistymi łąkami położone są pozostałości wczesnośredniowiecznego grodziska. Prowadzone w XX wieku wykopaliska oraz badania archeologiczne wskazują na XI wiek, jako czas jego użytkowania. W celu dokładniejszego datowania teren grodziska wymaga dokładniejszych badań wykopaliskowych. Obecnie teren ten użytkowany jest jako łąka. O obecności grodziska świadczy tylko niewielkie wyniesienie terenu pozwalające umiejscowić obiekt.



Zdjęcie lotnicze terenu grodziska

źródło: Urząd Miasta i Gminy Osieczna

4.3. Obiekty i tereny

Miejscowość z racji swej zabudowy wzdłuż głównych dróg nie posiada centralnego miejsca wsi pełniącego funkcję „ryнку”. Miejsce pełniące taką funkcję znajduje się jednak obok świetlicy wiejskiej zlokalizowanej po prawej stronie przy wjeździe do miejscowości od strony Osiecznej. Bowiem to właśnie świetlica wiejska oraz zlokalizowana obok remiza strażacka pełnią funkcję centrum kulturalno-rozrywkowego miejscowości. Obok świetlicy wiejskiej zlokalizowany jest także ogólnodostępny plac zabaw dla najmłodszych mieszkańców wsi.

Funkcję centrum może pełnić również zorganizowane przez mieszkańców kilkanaście lat temu boisko sportowe. Na chwilę obecną funkcji takiej nie pełni, bowiem jest ono w poważnym stopniu zdegradowane – brak zadbanej murawy, brak bramek i ławek. Dodatkowo w znacznym stopniu z racji bliskości lasu porośnięte jest drzewami – samosiejkami uniemożliwiającymi właściwe dbanie o płytę boiska. Znajduje się ono ponadto w dość znacznej odległości od miejscowości.

Drogi prowadzące do miejscowości obsadzone są alejami drzew liściastych. Najczęściej występujący drzewostan to kasztanowce, jesiony i jesionoklony. W samej miejscowości brak zorganizowanych zadrzewień i zakrzewień. Sporadycznie wzdłuż posesji lub w otoczeniu poszczególnych budynków pojawiają się fragmenty żywopłotów lub nasadzenia drzew i krzewów.

Przez wieś przebiega międzygminny znakowany szlak rowerowy nr 5. Prowadzi on z Osiecznej aż do sąsiedniej gminy Krzemieniewo.

W niedalekiej odległości od miejscowości przebiegają także dwa inne szlaki. Pierwszy to trasa rowerowa nr 3 o długości ok. 27 km. Trasa rozpoczyna się w Lesznie, a następnie robi pętlę drogami gruntowymi na terenie gminy Osieczna i wraca do Leszna. Drugą trasą jest natomiast Wielkopolski Szlak Wiatraczny. Z uwagi na fakt, iż w miejscowości nie ma zabytkowych wiatraków nie dotyczy on bezpośrednio miejscowości. Jednak chcąc dostać się do poszczególnych punktów szlaku należy przejechać w niewielkiej odległości od miejscowości.

4.4. Najbliższe otoczenie wsi

Wieś graniczy bezpośrednio z następującymi miejscowościami: miastem Osieczna – oddalone o ok. 4 km (dojazd asfaltową drogą powiatową lub częściowo asfaltową a częściowo gruntową drogą gminną) oraz wsiami Kąkolewo – oddalone o około 2,5 km (dojazd asfaltową drogą powiatową lub drogą gminną częściowo utwardzoną a częściowo gruntową), Grodzisko – oddalone o około 2,5 km (dojazd asfaltową drogą powiatową lub drogą gminną częściowo utwardzoną a częściowo gruntową), Dobramyśl – oddalone o około 2,5 km (dojazd asfaltową drogą powiatową).

4.5. Gospodarka i rolnictwo

Wieś Łoniewo jest otoczona z każdej strony polami uprawnymi. Determinuje to typowy rolniczy charakter miejscowości. W agrostrukturze wyróżnić można kilka dużych blisko 100 ha gospodarstw. Dominują jednak gospodarstwa o powierzchni ok. 10 – 15 ha. Po likwidacji Państwowego Gospodarstwa Rolnego ziemie wchodzące w jego skład znalazły nabywców wśród okolicznych mieszkańców.

Głównym kierunkiem hodowli jest chów trzody chlewnej, natomiast w uprawach rolnych dominuje uprawa buraków cukrowych oraz zbóż z przeznaczeniem na paszę. Od kilku lat obserwuje się procentowe zwiększenie upraw zbóż ozimych. Wpływ na to mają występujące cykliczne „posuchy” powodujące spadki plonów głównie wśród upraw jarych, bardziej narażonych na niedobory wody w okresie wegetacji.

Część rolników chcąc zwiększyć dochodowość swych gospodarstw rolnych poczyniła pewne inwestycje w działy specjalne produkcji rolnej: sadownictwo, pszczelarstwo oraz rybactwo.

Z uwagi na zmniejszającą się opłacalność rolnictwa część mieszkańców szuka pracy w pobliskich ośrodkach miejskich.

Na terenie wsi występuje kilka zakładów rzemieślniczych nastawionych głównie na usługi dla rolnictwa. Są to: zakłady ogólnobudowlane, świadczące usługi stolarskie, usługi naprawcze sprzętu rolniczego i elektrycznego pochodzącego z gospodarstw domowych. Łącznie można wyróżnić 7 tego typu punktów. Ponadto na terenie miejscowości działa sklep spożywczo-przemysłowy oraz punkt sprzedaży pasz.

Działające zakłady rzemieślnicze oraz sklepy są firmami typowo rodzinnymi. Wielkość zatrudnienia pozwala je zaliczyć do mikroprzedsiębiorstw, zatrudniających od 1 do 5 osób.

4.6. Struktura ludności wsi oraz istniejące organizacje społeczne

Struktura ludności:

Analiza danych demograficznych wsi Łoniewo wskazuje, że będzie następował wzrost liczby ludności w wieku poprodukcyjnym (tendencja ogólna obowiązująca w kraju) przy 0 lub lekko rosnącym trendzie wzrostu liczby ludności.

Kształtowanie się liczby ludności we wsi Łoniewo w latach 2005 – 2009

Rok	Liczba ludności
2005	291
2006	292
2007	287
2008	286
2009	297

Tendencja spadkowa jest spowodowana odpływem młodych ludzi z terenów wiejskich. Młodzież woli mieszkać w większych miastach zamiast dojeżdżać lub pracować na wsi. Młodzi ludzie szukają także atrakcyjnych, dobrze płatnych zajęć poza granicami kraju. Niewielki wzrost liczby ludności jest spowodowany natomiast przekształcaniem się terenów wiejskich zwłaszcza zlokalizowanych w pobliżu większych aglomeracji miejskich, na „sypialnie”. Tereny wiejskie o ciekawym przyrodniczym usytuowaniu stają się także miejscem zamieszkania dla osób chcących po zakończeniu kariery zawodowej zamieszkać z dala od miast.

Organizacje społeczne:

Na terenie wsi Łoniewo działa jednostka Ochotniczej Straży Pożarnej. Powstała w 1964 r. Na dzień dzisiejszy działa w niej 42 strażaków, w tym 31 zwyczajnych i 11 wspierających. Wśród strażaków można wyróżnić 8 pań tworzących drużynę żeńską. Jednostka nie posiada własnego samochodu gaśniczego a jedynie trzy motopompy. Działania ratownicze ograniczają się więc do terenu miejscowości. Jednostka bierze za to czynny udział w zawodach strażackich. Jej poszczególne drużyny często zajmują pierwsze miejsca w swoich kategoriach wiekowych na zawodach szczebla gminnego oraz powiatowego.

4.7. Infrastruktura społeczna i techniczna

Infrastruktura społeczna:

Miejscowość Łoniewo posiada świetlicę wiejską, ogólnodostępny plac zabaw oraz remizę strażacką. Obiekty te stanowią centrum życia kulturalno-społecznego wsi. Mieszkańcy chcąc skorzystać z oferty innych centrów kulturotwórczych np. biblioteki, domu kultury, muzeum muszą się udać do sąsiednich miejscowości. Najbliższe punkty biblioteczne zlokalizowane są w miejscowości Kąkolewo oraz Osieczna. Dom Kultury mieści się w mieście Osieczna. Chcąc odwiedzić muzeum należy się udać do miasta powiatowego Leszna. Dogodny układ asfaltowych dróg ułatwia skorzystanie z bogatej oferty tych centrów.

Infrastruktura techniczna:

Miejscowość posiada następującą infrastrukturę techniczną:

- sieć wodociągową – wraz z własnym ujęciem wody zlokalizowanym obok świetlicy wiejskiej. Sieć oraz ujęcie wody obsługiwane są przez Zakład Usług Wodnych z siedzibą we Wschowie. Wszystkie gospodarstwa domowe posiadają podłączenie do sieci. Także nowo powstające mają możliwość takiego podłączenia.
- sieć telefoniczną – obsługiwana przez TP S.A. Wszystkie gospodarstwa domowe mają możliwość podłączenia się do sieci,
- sieć energetyczną – wszystkie gospodarstwa domowe są podłączone do sieci,
- sieć internetu radiowego – usługa świadczona przez firmę zewnętrzną mającą swą siedzibę w Krzemieniewie,
- sieć drogową – główną drogą przebiegającą przez miejscowość jest posiadająca nawierzchnię asfaltową droga powiatowa. Droga ta wyposażona jest w chodniki (w obrębie zwartej zabudowy wsi) oraz kanalizację deszczową. Oprócz tego w miejscowości można wyróżnić dwie drogi gminne (w obrębie miejscowości posiadają one utwardzoną nawierzchnię, chodniki i sieć kanalizacji deszczowej) wraz z siecią wewnętrznych dróg dojazdowych do posesji. Drogi te posiadają najczęściej nawierzchnię gruntową,
- gospodarka komunalna - w zakresie usuwania odpadów komunalnych miejscowość obsługiwana jest przez Miejski Zakład Odpadów Sp. z o.o. z siedzibą w Lesznie. Na terenie miejscowości znajduje się także komplet pojemników (obok sklepu spożywczo –

przemysłowego) do selektywnej zbiórki. Umożliwia on prowadzenie mieszkańcom selektywnej zbiórki następujących odpadów: szkło białe, szkło kolorowe, tworzywa sztuczne,

- miejscowość nie posiada sieci ciepłowniczej ogrzewanie budynków ciąży na indywidualnych użytkownikach,
- miejscowość nie posiada także sieci kanalizacji sanitarnej. Mieszkańcy zobowiązani są gromadzić nieczystości w szczelnych zbiornikach bezodpływowych skąd trafiają one na teren gminnej oczyszczalni ścieków. Część zbiorników posiada jednak nieszczelności, zdarzają się też przypadki zrzutu nieoczyszczonych ścieków do istniejącej sieci kanalizacji deszczowej,
- teren Gminy Osieczna w tym i miejscowość Łoniewo pozbawione są istniejącej sieci dostarczającej gaz ziemny.

5. Ocena mocnych i słabych stron miejscowości, w której będzie realizowana operacja

Na podstawie analizy zinventaryzowanych zasobów, opracowano korzystne i niekorzystne cechy wewnętrzne miejscowości, jak i potencjalne szanse i zagrożenia występujące w otoczeniu, które mogą mieć wpływ na przyszłość miejscowości i mieszkańców.

Mocne strony	Słabe strony
<ul style="list-style-type: none"> - walory turystyczne okolicy, - dostępne zasoby przyrodnicze, - dostęp mieszkańców do obiektu świetlicy oraz placu zabaw, - działająca na terenie miejscowości jednostka OSP, - lokalizacja wzdłuż drogi powiatowej. 	<ul style="list-style-type: none"> - brak (innych poza OSP) działających organizacji, - brak sieci kanalizacji sanitarnej, - brak sieci gazu ziemnego, - mała liczba tras turystyczno-rowerowych przebiegających przez miejscowość, - konieczność remontu, modernizacji oraz doposażenia istniejącej bazy kulturalno-sportowej. - nie w pełni utwardzone drogi gminne, - rolnictwo nastawione typowo na „produkcję” a nie na turystykę.
Szanse	Zagrożenia
<ul style="list-style-type: none"> - bliskość dużych lokalnych ośrodków miejskich, - zapisanie rozwoju turystyki w strategii rozwoju powiatu leszczyńskiego oraz miasta i gminy Osieczna, - dogodny układ komunikacyjny dróg, - czyste, nieskażone środowisko przyrodnicze, - niewielkie oddalenie od atrakcji turystycznych, - pobudowanie sieci kanalizacji sanitarnej w pobliskich miejscowościach: Osiecznej i Kąkolewie, - plany budowy sieci gazu ziemnego. 	<ul style="list-style-type: none"> - emigracja zarobkowa, - ograniczone możliwości finansowe budżetu gminy, - ograniczone możliwości uzyskania pracy i niskie zarobki, - brak zaangażowania społeczności lokalnej w rozwój miejscowości, - wzrost liczby ludności w wieku poprodukcyjnym.

Dane urzędu na podstawie wyników spotkań z mieszkańcami Łoniewa.

6. Arkusz planowania

Arkusz planowania – Plan Odnowy Miejscowości Łoniewo zawiera układ wyznaczonych przez społeczność lokalną priorytetów rozwojowych, celów oraz konkretnych projektów do realizacji. Poszczególne priorytety i projekty zgodne są z ustaloną wizją rozwoju Łoniewa. W zależności od zaawansowania prac, projekty powinny być uszczegółowione. Szczególnie ważne jest określenie kosztów związanych z ich wdrażaniem oraz sposoby i źródła finansowania. Zwykle ma to największy wpływ na ustalanie harmonogramu realizacji planu.

Wizja: „Łoniewo wymarzonym miejscem do zamieszkania, wypoczynku i rekreacji”		
Priorytet: „Zwiększenie atrakcyjności wsi i poprawienie infrastruktury”		
Cel 1	Cel 2	Cel 3
Infrastruktura turystyczna	Poprawa komunikacji i podstawowych usług dla ludności	Poprawa stanu istniejącej infrastruktury kulturalno-sportowej
Projekty: 1. Wytyczenie szlaków rowerowych i pieszych.	Projekty: 1. Skanalizowanie wsi. 2. Remont, modernizacja dróg gminnych i wewnętrznych. 3. Remont, modernizacja drogi powiatowej. 4. Gazyfikacja wsi.	Projekty: 1. Remont, modernizacja oraz wyposażenie świetlicy wiejskiej. 2. Budowa boiska sportowego.

7. Opis planowanych zadań inwestycyjnych i przedsięwzięć aktywizujących społeczność lokalną w okresie co najmniej 7 lat od dnia przyjęcia planu odnowy miejscowości w kolejności wynikającej z przyjętych priorytetów rozwoju miejscowości, z podaniem szacunkowych kosztów ich realizacji

Priorytet	Cel	Projekt	Kolejność realizacji/ termin	Kto	Koszty
I	<i>Infrastruktura turystyczna</i>	Wytyczenie szlaków rowerowych i pieszych.	1/ 2010-2011	UMiG Osieczna	10 tys. zł
	<i>Poprawa komunikacji i podstawowych usług dla ludności</i>	Skanalizowanie wsi.	1/ 2012	UMiG Osieczna	3 mln zł
		Remont, modernizacja dróg gminnych i wewnętrznych.	2/ 2014	UMiG Osieczna	200 tys. zł
		Remont, modernizacja drogi powiatowej.	3/ 2015	Zarząd Dróg Powiatowych	50 tys. zł
		Gazyfikacja wsi.	4/ 2016-2017	Wielkopolska Spółka Gazownictwa	4 mln zł
		Remont, modernizacja oraz wyposażenie świetlicy wiejskiej.	1/ 2010	UMiG Osieczna	50 tys. zł
	<i>Poprawa stanu istniejącej infrastruktury kulturalno-sportowej</i>	Budowa boiska sportowego.	2/ 2013	UMiG Osieczna	50 tys. zł

Przy ustalaniu kolejności projektów przeprowadzono konsultacje z członkami Rady Sołeckiej wsi Łoniewa.

Wytyczenie szlaków rowerowych i pieszych

Łoniewo posiada bardzo dogodne położenie pomiędzy wieloma atrakcjami turystycznymi. Są to m.in. wieża widokowa „Jagoda”, zakątek leśny „Jaworowy Jar”, Stanisławówka położona nad jeziorem Łoniewskim, jezioro Grodzisko, pozostałości wczesnośredniowiecznego grodziska znad jeziora Łoniewskiego itp. Obecnie wytyczone trasy, poza pewnymi wyjątkami, omijają jednak miejscowość. Zachodzi więc konieczność wytyczenia nowych tras bądź zmodyfikowania już istniejących. Po wytyczeniu i oznakowaniu tras należy także wydać zaktualizowane mapy i przewodniki.

Skanalizowanie wsi

Wieś Łoniewo umiejscowiona jest pomiędzy skanalizowanym miastem Osieczna a obecnie kanalizowaną największą wsią – Kąkolewem. Po zakończeniu tej inwestycji kanalizowane będą pozostałe miejscowości. W tym w pierwszej kolejności te miejscowości, które położone są w najmniejszym oddaleniu od miejscowości już skanalizowanych. Stwarza to szansę na szybkie uporządkowanie gospodarki wodno-ściekowej. W miejscowości z uwagi na położenie zostanie pobudowana sieć kanalizacji grawitacyjnej. Zostanie także pobudowany kolektor łączący miejscowość z miastem Osieczna, w którym zlokalizowana jest oczyszczalnia ścieków. Sieć oraz kolektor łączący zostaną pobudowane w pasie drogowym drogi powiatowej oraz gminnych.

Remont, modernizacja dróg gminnych i wewnętrznych

W ramach tego przedsięwzięcia przewiduje się w obrębie miejscowości: pobudowanie lub przełożenie chodników, zwiększenie liczby punktów oświetleniowych, naprawę mostu przez rów melioracyjny, budowę lub zwiększenie liczby studzienek kanalizacji deszczowej, poza miejscowością natomiast przewiduje się wyrównanie oraz utwardzenie nawierzchni tych dróg. Drogi wewnętrzne stanowiące drogi dojazdowe do posesji otrzymają natomiast utwardzoną nawierzchnię oraz zostaną wyposażone w niezbędną infrastrukturę: chodniki, kanalizację deszczową, punkty oświetleniowe. Na pozostałych drogach gruntowych przewiduje się przeprowadzenie prac równających nawierzchnię.

Remont, modernizacja drogi powiatowej

Przebiegająca przez miejscowość droga powiatowa posiada nawierzchnie asfaltową oraz niezbędną infrastrukturę towarzyszącą. Z uwagi na konieczność zapewnienia mieszkańcom bezpieczeństwa oraz większego komfortu konieczne jest jednak przeprowadzenie prac modernizacyjno-remontowych. Przewiduje się dlatego zwiększenie liczby punktów oświetleniowych w obrębie miejscowości oraz liczby studzienek kanalizacji deszczowej.

Gazyfikacja wsi

Obecnie w Gminie Osieczna żadna miejscowość nie posiada sieci gazowej. Powstają jednak zręby planów aby w najbliższej przyszłości w to medium energetyczne wyposażyc miejscowość Kąkolewo oraz miasto Osieczna. Zasadnym wydaje się więc, aby i Łoniewo niejako leżące pomiędzy tymi dwiema miejscowościami zostało ujęte w planach gazyfikacyjnych.

Remont, modernizacja oraz wyposażenie świetlicy wiejskiej

Świetlica wiejska wraz z okalającym ją terenem stanowi „centrum” miejscowości. To w niej odbywają się okolicznościowe spotkania mieszkańców oraz imprezy kulturalno-rozrywkowe. Aby w pełni służyła mieszkańcom należy jednak przeprowadzić w niej szereg prac remontowo-modernizacyjnych. Dążąc do podniesienia standardu świetlicę należy także doposażyć w niezbędny sprzęt.

Budowa boiska sportowego

Na terenie wsi obecnie brak boiska sportowego. Teren istniejącego (wybudowanego kilkanaście lat temu) jest obecnie zdegradowany. Konieczne do przeprowadzenia prace to wycinka drzew samosiejek, odtworzenie murawy boiska, zakup i zamontowanie bramek, zamontowanie ławek, postawienie przebieralni, ogrodzenie terenu. Takie boisko stanowiłoby dopełnienie istniejącej bazy sportowo-kulturalnej. Byłoby miejscem do treningów sekcji strażackich oraz miejscem spotkań i imprez kulturalno-towarzyskich, plenerowych dla mieszkańców.

**Przewodniczący
Rady Miejskiej w Osiecznej**

/Roman Lewicki/